

ЕДИНЫЙ ГОСУДАРСТВЕННЫЙ ЭКЗАМЕН



Е. А. ГЕВУРКОВА

ИСТОРИЯ

**ЗАДАНИЯ С ИЛЛЮСТРАТИВНЫМ
МАТЕРИАЛОМ**

ЕГЭ

ПРАКТИКУМ



Задания с иллюстративным
материалом формата ЕГЭ
по всему курсу истории России



Более 500 иллюстраций



Ответы

2017

ЕДИНЫЙ ГОСУДАРСТВЕННЫЙ ЭКЗАМЕН

Е. А. Гевуркова

ПРАКТИКУМ

ПО ИСТОРИИ РОССИИ

ЗАДАНИЯ С ИЛЛЮСТРАТИВНЫМ МАТЕРИАЛОМ

Подготовка к выполнению заданий ЕГЭ

*Задания с иллюстративным
материалом формата ЕГЭ
по всему курсу истории России
Более 500 иллюстраций
Ответы*

*Издательство
«ЭКЗАМЕН»*

**МОСКВА
2017**

УДК 372.8:94(470)
ББК 74.266.31
Г27

Гевуркова Е. А.

Г27 ЕГЭ. Практикум по истории России. Задания с иллюстративным материалом / Е. А. Гевуркова. — М.: Издательство «Экзамен», 2017. — 159, [1] с. (Серия «Практикум»)

ISBN 978-5-377-10465-0

Пособие для эффективной подготовки к ЕГЭ по истории России содержит задания с иллюстративным материалом формата ЕГЭ по всему курсу истории России — с древнейших времен до начала XXI в.

Выполнение этих заданий позволит отработать и закрепить необходимые для успешной сдачи экзамена умения и навыки. Ко всем заданиям даны ответы.

Приказом № 699 Министерства образования и науки Российской Федерации учебные пособия издательства «Экзамен» допущены к использованию в общеобразовательных организациях.

УДК 372.8:94(470)
ББК 74.266.31

Формат 70x108/16.

Гарнитура «Школьная». Бумага газетная. Уч.-изд. л. 6,94.

Усл. печ. л. 14. Тираж 10 000 экз. Заказ № 2345/16.

ISBN 978-5-377-10465-0

© Гевуркова Е. А., 2017
© Издательство «ЭКЗАМЕН», 2017

Содержание

Предисловие.....	4
Раздел I. Древность и Средневековье	6
Раздел II. Новое время	55
Раздел III. Новейшая история.....	133
Ответы.....	157

Предисловие

Задания Единого государственного экзамена по истории России с использованием иллюстративного материала весьма разнообразны. В таких заданиях могут быть представлены как художественные произведения (памятники архитектуры, живопись, скульптура), так и изобразительные источники, имеющие культурное или историческое значение (плакаты, фотопортреты, исторические иллюстрации и реконструкции). Таким образом, дать какой-то общий алгоритм решения этих заданий довольно трудно.

Нередко главным для выполнения подобных заданий является «узнавание» изображения. Подчеркнем еще раз — именно «узнавание», так как в заданиях с иллюстративным материалом ЕГЭ подписи под изображениями *отсутствуют*. Поэтому в ходе учебного процесса нужно внимательно знакомиться с иллюстративным материалом в учебнике, стараться дополнить его собственными изысканиями в Интернете. При изучении какой-либо темы по истории культуры желательно найти в дополнительной литературе или в Интернете изображения упомянутых памятников культуры. В ходе подготовки к экзамену можно составить таблицы или карточки с кратким описанием памятников культуры (время и обстоятельства создания, автор, стиль), добавив к ним изображения. Очень полезным является изучение архитектурных стилей и направлений живописи для закрепления представлений об их наиболее характерных чертах. Большую помощь окажет изучение художественных альбомов, посещение музеев, а также знакомство с виртуальными экспозициями, что особенно актуально для учащихся из отдаленных от центральных музеев регионов.

В предлагаемом пособии почти все изображения имеют подписи (автор, название произведения и т.п.). Это сделано специально, чтобы учащиеся, работая над заданиями, запоминали необходимую информацию о том или ином изображении и впоследствии смогли «узнать» его на экзамене.

Среди множества заданий с использованием иллюстративного материала по истории России можно выделить две основные группы: задания с использованием портретов исторических деятелей той или иной эпохи и задания, посвященные историко-культурной тематике.

Содержательная линия «Человек в истории» во многом способствует воспитанию патриотизма и гражданственности. Именно личностное наполнение истории прививает интерес и уважение к прошлому, служит источником и инструментом формирования у молодого поколения эмоционального восприятия исторических событий и человека в

этих конкретных событиях. В данных заданиях представлены портреты выдающихся личностей, их современников, а также события, связанные с именами этих людей.

Другую группу представляют задания, посвященные **культуре России**. Формирование бережного отношения к культурному наследию — одна из задач курса отечественной истории. Важным в мировоззренческом отношении является восприятие школьниками памятников истории и культуры как ценного достояния страны и всего человечества. Важнейшая задача — формирование у учащихся чувства принадлежности к богатейшему национальному культурно-историческому пространству, уважение к культурным достижениям и лучшим традициям своего и других народов. Именно эта проблематика приобретает особое звучание и значение в Историко-культурном стандарте, в соответствии с которым и подготовлено данное пособие.

Ряд заданий, особенно по истории XX в., представлен плакатами, схемами, отражающими специфику эпохи.

Надеемся, что пособие будет полезно старшеклассникам и выпускникам для успешной подготовки к экзамену.

Желаем успеха!

Раздел I. Древность и Средневековье

1

Рассмотрите изображение и выполните задания.



Князь Рюрик. Фреска.

Грановитая палата Московского Кремля

1. Какие суждения о данном изображении являются верными? Выберите два суждения из пяти предложенных. Запишите в таблицу **цифры**, под которыми они указаны.

- 1) Этот князь был приглашен на княжение вместе со своими братьями в 862 г.
- 2) Этот князь объединил Киев и Новгород.
- 3) При этом князе была принята Русская Правда.
- 4) С именем Рюрика связано начало русской государственности.
- 5) Князь был убит во время Дунайских походов.

Ответ:

--	--

2. Кто из представленных ниже правителей принадлежал к династии Рюриковичей? В ответе запишите **две цифры**, под которыми они указаны.



1)

Князь Олег



2)

Князь Ярослав Мудрый



3)

Царь Михаил Федорович



4)

Царь Федор Алексеевич

Ответ:

--	--

2

Рассмотрите изображение и выполните задания.



1. Какие суждения о данном изображении являются верными? Выберите два суждения из пяти предложенных. Запишите в таблицу **цифры**, под которыми они указаны.

- 1) Это памятник княгине Ольге.
- 2) Памятник установлен в Киеве.
- 3) Время ее правления — XIV в.
- 4) Ко времени ее правления относится принятие Русской Правды.
- 5) С именем этой княгини связано Крещение Руси.

Ответ:

--	--

2. Кто из представленных ниже лиц был современником этой княгини? В ответе запишите **две цифры**, под которыми они указаны.



1)

Князь Иван III



2)

Князь Игорь



3)

Князь Владимир Мономах



4)

Князь Святослав

Ответ:

--	--

Рассмотрите изображение и выполните задания.

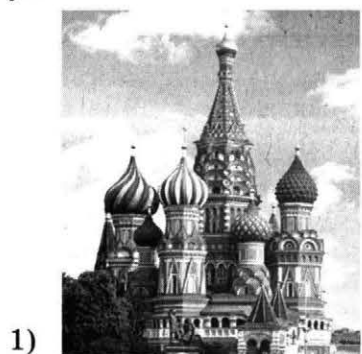


1. Какие суждения о данном изображении являются верными? Выберите два суждения из пяти предложенных. Запишите в таблицу **цифры**, под которыми они указаны.
- 1) Эта скульптура установлена в Москве.
 - 2) На изображении представлен памятник князю Владимиру Святославичу.
 - 3) Этот князь вошел в историю как князь Владимир Красное Солнышко.
 - 4) С именем этого князя связаны Дунайские походы.
 - 5) Этот князь объединил Киев и Новгород.

Ответ:

--	--

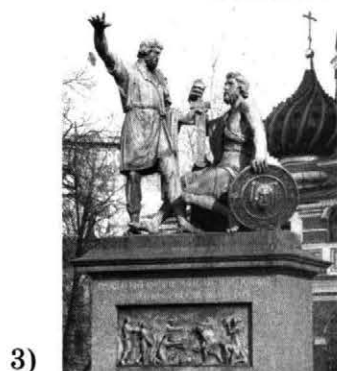
2. Какие из памятников, представленных ниже, относятся к эпохе Древней Руси? В ответе запишите две **цифры**, под которыми они указаны.



*Храм
Василия Блаженного*



*Памятник
основателям Киева*



*Памятник К. Минину
и Д. Пожарскому*



*Золотые ворота
в Киеве*

Ответ:

--	--

4

Рассмотрите изображение и выполните задания.



В.М. Васнецов. Андрей Боголюбский

1. Какие суждения о данном изображении являются верными? Выберите два суждения из пяти предложенных. Запишите в таблицу **цифры**, под которыми они указаны.

- 1) Андрей Боголюбский — сын князя Юрия Владимировича Долгорукого.
- 2) С именем Андрея Боголюбского связано создание одного из шедевров русского зодчества — храма Покрова на Нерли.
- 3) С именем Андрея Боголюбского связано сражение с монголами на реке Сити.
- 4) При этом князе был заложен белокаменный Московский Кремль.
- 5) Этому князю посвящена древнерусская повесть «Задонщина».

Ответ:

--	--

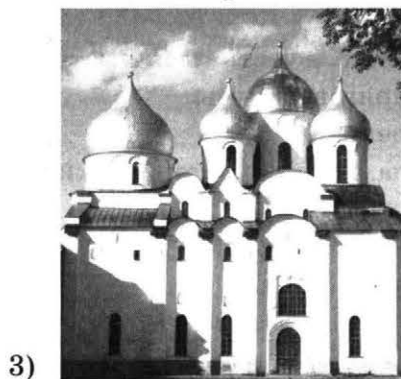
2. Какие из представленных ниже памятников зодчества были возведены при этом князе? В ответе запишите **две цифры**, под которыми указаны эти памятники зодчества.



*Успенский собор
во Владимире*



*Софийский собор
в Киеве*



*Софийский собор
в Новгороде*



*Церковь Покрова
на Нерли*

Ответ:

--	--

Рассмотрите изображение и выполните задания.



1. Какие суждения о данном изображении являются верными? Выберите два суждения из пяти предложенных. Запишите в таблицу **цифры**, под которыми они указаны.

- 1) Монумент был воздвигнут в 1862 г. в честь тысячелетнего юбилея легендарного призвания варягов на Русь.
- 2) Монумент был воздвигнут в Киеве.
- 3) В числе изображенных на памятнике исторических деятелей — вся династия Романовых.
- 4) Памятник находится в Великом Новгороде.
- 5) Автор монумента — скульптор П. Клодт.

Ответ:

--	--

2. Какие из представленных ниже памятников зодчества находятся в том же городе, что и изображенный выше? В ответе запишите **две цифры**, под которыми они указаны.



1) Спасский собор
Андроникова монастыря



2) Золотые ворота
во Владимире



3) Церковь
Федора Стратилата



4) Георгиевский собор
Юрьева монастыря

Ответ:

--	--

6

Рассмотрите изображение и выполните задания.



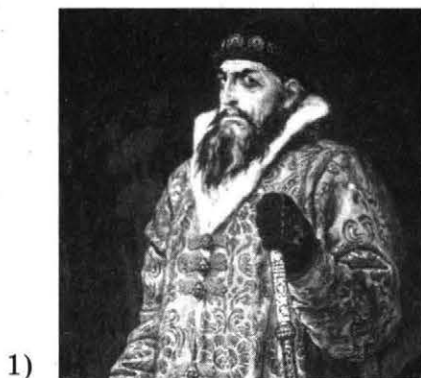
1. Какие суждения о данном изображении являются верными? Выберите два суждения из пяти предложенных. Запишите в таблицу **цифры**, под которыми они указаны.

- 1) На картине изображен поединок русского монаха Пересвета и ордынского воина Челубея.
- 2) События связаны с битвой на Куликовом поле.
- 3) Русские войска в этой битве возглавлял Иван III.
- 4) События относятся к 1480 г.
- 5) Эта битва закончилась поражением русского воина.

Ответ:

--	--

2. Кто из представленных ниже исторических деятелей был современником событий, изображенных на картине? В ответе запишите **две цифры**, под которыми они указаны.



Иван IV Грозный



Иван Калита



Сергий Радонежский



Дмитрий Донской

Ответ:

--	--

Рассмотрите изображение и выполните задания.



1. Какие суждения о данном изображении являются верными? Выберите два суждения из пяти предложенных. Запишите в таблицу **цифры**, под которыми они указаны.
- 1) На иллюстрации изображен великий князь, первый государь всея Руси Иван III.
 - 2) Его княжение относится к XVII в.
 - 3) При этом князе был положен конец зависимости Руси от Золотой Орды.
 - 4) Этот князь впервые венчался на царство.
 - 5) В годы его княжения проходила Ливонская война.

Ответ:

--	--

2. Какие из представленных памятников зодчества были построены в годы правления изображенного выше князя? В ответе запишите две цифры, под которыми указаны эти памятники зодчества.



1) Успенский собор
Московского Кремля



2) Храм Покрова
на Нерли



3) Благовещенский собор
Московского Кремля



4) Софийский собор
в Киеве

Ответ:

--	--

8

Рассмотрите изображение и выполните задания.



1. Какие суждения о данном изображении являются верными? Выберите два суждения из пяти предложенных. Запишите в таблицу **цифры**, под которыми они указаны.

- 1) Это памятник князю Ярославу Мудрому.
- 2) Памятник установлен в Киеве.
- 3) Это памятник князю Владимиру Красное Солнышко.
- 4) С именем этого князя связаны Дунайские походы.
- 5) С именем этого князя связано принятие Русской Правды.

Ответ:

--	--

2. Какие из событий, изображенных ниже, связаны с именем этого князя? В ответе запишите **две цифры**, под которыми указаны эти события.



*В.М. Васнецов.
«Крещение Руси»*



*В.М. Васнецов.
«После побоища
Игоря Святославича
с половцами»*



*В.М. Васнецов. «Встреча
вещего Олега с волхвами»*



*А. Лосенко.
«Владимир и Рогнеда»*

Ответ:

--	--

Рассмотрите изображение и выполните задания.



1. Какие суждения о данном изображении являются верными? Выберите два суждения из пяти предложенных. Запишите в таблицу **цифры**, под которыми они указаны.

- 1) Это памятник зодчества — Успенский собор Московского Кремля.
- 2) Собор был построен в XVI в.
- 3) Построил собор зодчий Аристотель Фиораванти.
- 4) Собор построен в правление Ивана IV Грозного.
- 5) Собор построен в стиле классицизма.

Ответ:

--	--

2. Какие из представленных ниже памятников зодчества построены в том же веке, что и изображенный выше? В ответе запишите две **цифры**, под которыми указаны эти памятники зодчества.



1)

*Благовещенский собор
Московского Кремля*



2)

*Грановитая палата
Московского Кремля*



3)

*Золотые ворота
во Владимире*



4)

*Софийский собор
в Киеве*

Ответ:

--	--

10

Рассмотрите изображение и выполните задания.



1. Какие суждения о данном изображении являются верными? Выберите два суждения из пяти предложенных. Запишите в таблицу **цифры**, под которыми они указаны.

- 1) Церковь была построена в X в.
- 2) Это первая каменная постройка на Руси.
- 3) Церковь построена в стиле нарышкинского барокко.
- 4) Эта церковь Покрова Богородицы на Нерли относится к шедеврам владимиро-суздальской архитектуры, является памятником всемирного наследия ЮНЕСКО.
- 5) Храм построен по велению князя Андрея Боголюбского.

Ответ:

--	--

2. Какие из представленных памятников архитектуры были построены в том же веке, что и изображенный выше? В ответе запишите две цифры, под которыми указаны эти памятники архитектуры.



1)

*Дмитриевский собор
во Владимире*



2)

*Церковь Вознесения
в селе Коломенском*



3)

*Золотые ворота
во Владимире*



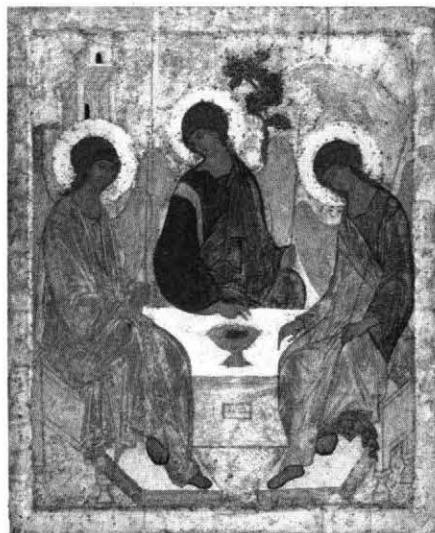
4)

*Архангельский собор
Московского Кремля*

Ответ:

	.
--	---

Рассмотрите изображение и выполните задания.



1. Какие суждения о данном изображении являются верными? Выберите два суждения из пяти предложенных. Запишите в таблицу **цифры**, под которыми они указаны.

- 1) Эта икона была создана в XVIII в.
- 2) Автором иконы является Андрей Рублев.
- 3) Икона была написана для использования в католическом соборе.
- 4) В настоящее время икона хранится в Москве (в Государственной Третьяковской галерее).
- 5) В основу иконы положен новозаветный сюжет распятия Христа.

Ответ:

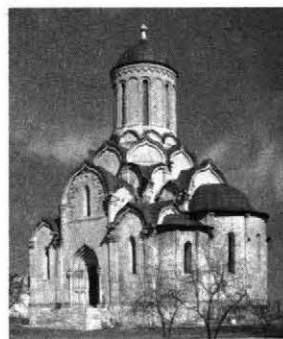
--	--

2. Какие из представленных ниже памятников зодчества были построены в том же веке, что и изображенная выше икона? В ответе запишите **две цифры**, под которыми они указаны.



1)

*Успенский собор
во Владимире*



2)

*Спасский собор
Андроникова монастыря*



3)

*Церковь Покрова
Богородицы на Нерли*



4)

*Церковь Покрова
Богородицы в Филях*

Ответ:

--	--

12

Рассмотрите изображение и выполните задания.



1. Какие суждения о данном изображении являются верными? Выберите два суждения из пяти предложенных. Запишите в таблицу **цифры**, под которыми они указаны.
 - 1) Это памятник византийским монахам Кириллу и Мефодию — создателям славянской азбуки.
 - 2) Это памятник князьям Борису и Глебу, погибшим в ходе борьбы за власть между наследниками князя Владимира.

- 3) Данный памятник установлен в Москве, автор — скульптор В.М. Клыков.
- 4) Памятник установлен в Великом Новгороде.
- 5) Автор памятника — скульптор П. Клодт.

Ответ:

--	--

2. Кому из представленных ниже исторических деятелей поставлены памятники в Москве? В ответе запишите **две цифры**, под которыми указаны эти памятники.



1)

Памятник
князю Владимиру



2)

Памятник князю
Даниилу Александровичу



3)

Памятник
Александру III



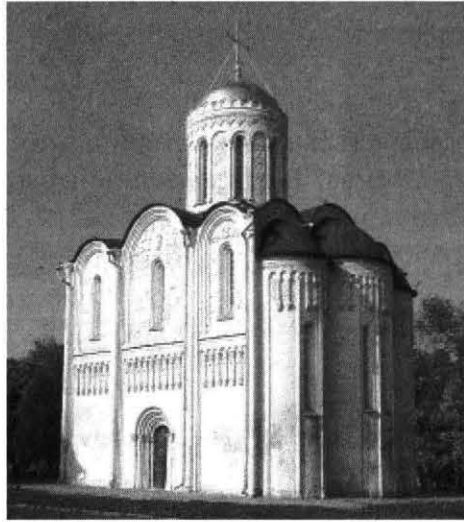
4)

Памятник
Юрию Долгорукому

Ответ:

--	--

Рассмотрите изображение и выполните задания.



1. Какие суждения о данном изображении являются верными? Выберите два суждения из пяти предложенных. Запишите в таблицу **цифры**, под которыми они указаны.

- 1) Этот собор был построен в X в.
- 2) Это первая каменная постройка на Руси.
- 3) Данный собор находится во Владимире.
- 4) Этот памятник архитектуры — Успенский собор.
- 5) Строительство этого собора началось при князе Андрее Боголюбском.

Ответ:

--	--

2. Какие из представленных ниже памятников архитектуры были построены в том же веке, что и приведенный выше? В ответе запишите **две цифры**, под которыми указаны эти памятники.



1)

*Храм Покрова
на Нерли*



2)

*Успенский собор
во Владимире*



3)

*Церковь Вознесения
в селе Коломенском*



4)

*Софийский собор
в Киеве*

Ответ:

--	--

14

Рассмотрите изображение и выполните задания.



1. Какие суждения о данном изображении являются верными? Выберите два суждения из пяти предложенных. Запишите в таблицу **цифры**, под которыми они указаны.

- 1) Это главная регалия русских великих князей и царей, символ самодержавия в России.
- 2) По преданию, это дар византийского императора Константина IX Мономаха своему внуку — киевскому князю Владимиру Всеволодовичу Мономаху.
- 3) Шапка хранится в Государственном Эрмитаже (Санкт-Петербург).
- 4) Шапка хранится в Государственной Третьяковской галерее (Москва).
- 5) Последним русским царем, венчанным на царство шапкой Мономаха, был Петр I.

Ответ:

--	--

2. Кто из названных ниже правителей был венчан на царство шапкой Мономаха? В ответе запишите две цифры, под которыми указаны эти правители.



Иван IV Грозный



Князь Рюрик



*Царь
Алексей Михайлович*



Князь Олег

Ответ:

--	--

Рассмотрите изображение и выполните задания.



А.Д. Кившенко. «Отправка Марфы Посадницы
и вечего колокола в Москву»

1. Какие суждения о данном изображении являются верными? Выберите два суждения из пяти предложенных. Запишите в таблицу **цифры**, под которыми они указаны.
 - 1) События, изображенные на картине, относятся к XV в.
 - 2) События, изображенные на картине, связаны с присоединением Великого Новгорода к Московскому государству.
 - 3) События, изображенные на картине, связаны с подавлением городских восстаний в Пскове и Новгороде в 1650 г.
 - 4) Картина отражает события, связанные с церковным расколом и борьбой со старообрядцами.
 - 5) Картина отражает события Ливонской войны XVI в.

Ответ:

--	--

2. Кто из названных ниже князей связан с историей Великого Новгорода? В ответе запишите **две цифры**, под которыми указаны эти князья.



1)

Иван Калита



2)

Дмитрий Донской



3)

Ярослав Мудрый



4)

Александр Невский

Ответ:

--	--

16

Рассмотрите изображение и выполните задания.



Успенский собор во Владимире

1. Какие суждения о данном изображении являются верными? Выберите два суждения из пяти предложенных. Запишите в таблицу **цифры**, под которыми они указаны.

- 1) Собор возведен князем Андреем Боголюбским, перестроен при князе Всеволоде Большое Гнездо.
- 2) Строительство собора относится к XII в.
- 3) Собор находится в Великом Новгороде.
- 4) Собор построен при Иване IV Грозном.
- 5) Собор стал усыпальницей великих князей и царей из династии Рюриковичей.

Ответ:

--	--

2. Какие из представленных ниже памятников зодчества были созданы в том же веке, что и изображенный выше? В ответе запишите **две цифры**, под которыми указаны эти памятники.



1)

*Золотые ворота
во Владимире*



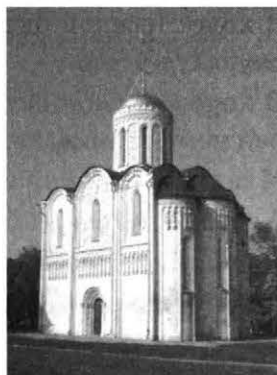
2)

*Колокольня
Иван Великий*



3)

*Успенский собор
Троице-Сергиевой лавры*



4)

Дмитриевский собор

Ответ:

--	--

Рассмотрите изображение и выполните задания.



П. Д. Корин. Александр Невский

1. Какие суждения о событиях, связанных с именем этого князя, являются верными? Выберите два суждения из пяти предложенных. Запишите в таблицу **цифры**, под которыми они указаны.

- 1) В ходе Невской битвы этому князю удалось остановить шведскую агрессию.
- 2) В ходе Невской битвы этому князю удалось остановить рыцарей немецкого католического Ливонского ордена.
- 3) Младший сын князя Даниил стал первым московским князем.
- 4) Александр Невский княжил в Галицко-Волынском княжестве.
- 5) Александр Невский — участник битвы с монголами на реке Калке.

Ответ:

--	--

2. Кто из представленных ниже персонажей был продолжателем выбора князя Александра Невского? В ответе запишите **две цифры**, под которыми указаны эти правители.



1)

Даниил Московский



2)

Михаил Тверской



3)

Александр Михайлович



4)

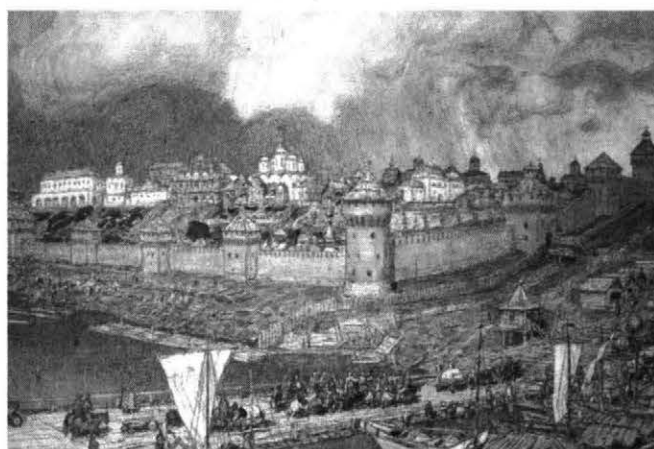
Иван Калита

Ответ:

--	--

18

Рассмотрите изображение и выполните задания.



В.М. Васнецов. «Московский Кремль»

1. Какие суждения о данном изображении являются верными? Выберите два суждения из пяти предложенных. Запишите в таблицу **цифры**, под которыми они указаны.

- 1) На картине запечатлена постройка новых крепостных стен и башен в XV в.
- 2) Строительство Московского Кремля связано с правлением великого князя Ивана III Васильевича.
- 3) Постройка соборов Московского Кремля связана с правлением Ивана IV Грозного.
- 4) Соборы Московского Кремля были выстроены в шатровом стиле.
- 5) Зодчим, руководившим строительством основных кремлевских соборов, был М.Ф. Казаков.

Ответ:

--	--

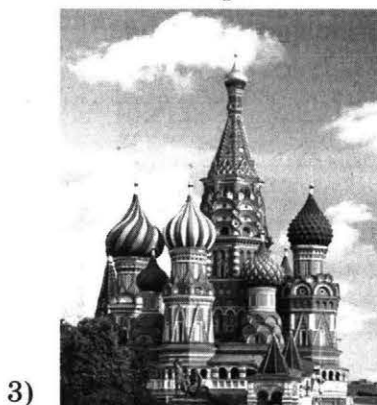
2. Какие из представленных ниже памятников зодчества были созданы в том же веке? В ответе запишите **две цифры**, под которыми они указаны.



*Успенский собор
во Владимире*



*Успенский собор
Московского Кремля*



*Храм Василия
Блаженного*



*Грановитая палата
Московского Кремля*

Ответ:

--	--

Рассмотрите изображение и выполните задания.



1. Какие суждения о данном изображении являются верными? Выберите два суждения из пяти предложенных. Запишите в таблицу **цифры**, под которыми они указаны.
- 1) Постройка этой церкви относится к XIV в.
 - 2) Это одна из первых каменных церквей, построенных в шатровом стиле.
 - 3) Церковь была воздвигнута в честь взятия Казани.
 - 4) Имя зодчего, построившего данную церковь, — Аристотель Фиораванти.
 - 5) Эта церковь была выстроена в одной из великокняжеских резиденций — селе Коломенском.

Ответ:

--	--

2. Какие из представленных ниже исторических деятелей имели прямое отношение к созданию данного храма? В ответе запишите **две цифры**, под которыми они указаны.



1)

Князь Ярослав Мудрый



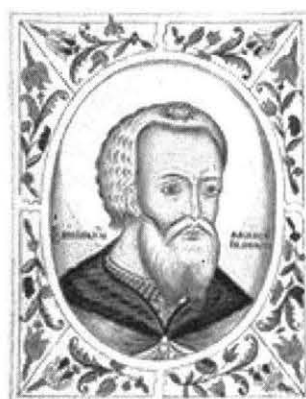
2)

Царь Иван IV Грозный



3)

Князь Иван III



4)

Князь Василий III

Ответ:

--	--

20

Рассмотрите изображение и выполните задания.



«Боярыня Морозова»

1. Какие суждения о данной картине являются верными? Выберите два суждения из пяти предложенных. Запишите в таблицу **цифры**, под которыми они указаны.

- 1) Картина воспроизводит события, связанные с церковным расколом XVII в.
- 2) События, изображенные на картине, отражают борьбу христианства и язычества.
- 3) Автором этой картины является художник В.М. Васнецов.
- 4) Автор картины входил в общество художников-передвижников.
- 5) События, изображенные на данной картине, относятся к началу XX в.

Ответ:

--	--

2. Творчество кого из художников, портреты которых даны ниже, пришлось на тот же период, что и автора картины? В ответе запишите **две цифры**, под которыми указаны эти художники.



1)

К.П. Брюллов



2)

В.Л. Боровиковский



3)

И.Н. Крамской



4)

И.Е. Репин

Ответ:

--	--

Рассмотрите изображение и выполните задания.



Ипатьевский монастырь

1. Какие суждения о данном изображении являются верными? Выберите два суждения из пяти предложенных. Запишите в таблицу **цифры**, под которыми они указаны.
 - 1) С этим монастырем связано начало династии Романовых.
 - 2) Этот монастырь стал центром духовной жизни России XV–XVI вв.
 - 3) С этим монастырем связано имя Сергия Радонежского.
 - 4) Событиям, связанным с этим монастырем, посвящена опера М.И. Глинки «Жизнь за царя».
 - 5) Событиям, связанным с этим монастырем, посвящено произведение А.С. Пушкина «Борис Годунов».

Ответ:

--	--

2. Кто из представленных ниже правителей России связан с историей этого монастыря? В ответе запишите **две цифры**, под которыми указаны эти правители.



1)

*Царь
Алексей Михайлович*



2)

*Царь
Иван IV Грозный*



3)

Царь Михаил Федорович



4)

Император Петр I

Ответ:

--	--

22

Рассмотрите изображение и выполните задания.



Э.Э. Лисснер. «Изгнание польских интервентов из Московского Кремля»

1. Какие суждения о данном изображении являются верными? Выберите два суждения из пяти предложенных. Запишите в таблицу **цифры**, под которыми они указаны.

- 1) Изображенное на картине событие относится к 1612 г.
- 2) События на картине относятся к XV в.
- 3) Изображенные на картине события являются одним из эпизодов Смутного времени.
- 4) Показанное на картине событие — это набег хана Тохтамыша на Москву.
- 5) Современником событий, изображенных на картине, был Сергей Радонежский.

Ответ:

--	--

2. Какие памятники архитектуры из представленных ниже выстроены в честь событий, изображенных на картине? В ответе запишите **две цифры**, под которыми указаны эти памятники архитектуры.



1)

*Храм
Василия Блаженного*



2)

*Памятник К. Минину и
Д. Пожарскому*



3)

*Казанский собор
на Красной площади*



4)

*Николо-Богоявленский
морской собор*

Ответ:

--	--

Рассмотрите изображение и выполните задания.



*«Нижегородские послы у князя Дмитрия Пожарского».
С картины В.Е. Савинского*

1. Какие суждения о данном изображении являются верными? Выберите два суждения из пяти предложенных. Запишите в таблицу **цифры**, под которыми они указаны.
 - 1) Картина отражает событие, связанное со Смутой начала XVII в.
 - 2) Второе ополчение помимо Д. Пожарского возглавил земский староста Кузьма Минин.
 - 3) Ополчение сумело освободить Москву только в 1615 г.
 - 4) В память об освобождении Москвы был возведен храм Василия Блаженного.
 - 5) В память об освобождении Москвы был возведен Успенский собор Московского Кремля.

Ответ:

--	--

2. Кто из представленных ниже государей был венчан на царство по окончании Смутного времени? В ответе запишите **две цифры**, под которыми указаны эти государи.



1)

Иван III



2)

Михаил Федорович



3)

Алексей Михайлович



4)

Петр I

Ответ:

--	--

24

Рассмотрите изображение и выполните задания.



1. Какие суждения о данном изображении являются верными? Выберите два суждения из пяти предложенных. Запишите в таблицу **цифры**, под которыми они указаны.

- 1) Скульптурная композиция расположена на Красной площади в Москве.
- 2) На композиции изображена встреча московского князя Юрия Долгорукого с новгород-северским князем Святославом.
- 3) Изображенные герои изгнали поляков из Москвы.
- 4) Создание памятника относится к XX в.
- 5) Автор памятника — скульптор М.О. Микешин.

Ответ:

--	--

2. Какие из произведений живописи, представленных ниже, отражают события, связанные с сюжетной линией указанной скульптуры? В ответе запишите **две цифры**, под которыми указаны эти произведения живописи.



1)

*В.И. Суриков.
«Боярыня Морозова»*



2)

*В.И. Суриков.
«Утро стрелецкой казни»*



3)

*Э.Э. Лиснер.
«Изгнание поляков
из Московского Кремля»*



4)

*П.П. Чистяков. «Патриарх
Гермоген в темнице
отказывает полякам
подписать грамоту»*

Ответ:

--	--

Рассмотрите изображение и выполните задания.



1. Какие суждения о данном изображении являются верными? Выберите два суждения из пяти предложенных. Запишите в таблицу **цифры**, под которыми они указаны.

- 1) На картине изображен государь всея Руси Иван IV Грозный.
- 2) На картине изображен государь всея Руси Иван III.
- 3) С именем государя, изображенного на картине, связано проведение реформ Избранной рады.
- 4) С именем государя, изображенного на картине, связано принятие первого русского Судебника.
- 5) В годы правления этого государя произошел Медный бунт.

Ответ:

--	--

2. Какие из представленных ниже памятников архитектуры были созданы в годы правления государя, изображенного на картине? В ответе запишите **две цифры**, под которыми указаны эти памятники архитектуры.

1)



*Смоленский собор
Новодевичьего монастыря*

2)



*Храм Василия
Блаженного*

3)



Софийский собор в Киеве

4)



*Архангельский собор
Московского Кремля*

Ответ:

--	--

26

Рассмотрите изображение и выполните задания.



*И.Е. Репин. «Иван Грозный и сын его Иван
16 ноября 1581 года»*

1. Какие суждения о данном изображении являются верными? Выберите два суждения из пяти предложенных. Запишите в таблицу **цифры**, под которыми они указаны.

- 1) С именем государя, изображенного на картине, связано проведение опричной политики.
- 2) С именем государя, изображенного на картине, связано окончательное объединение русских земель вокруг Москвы.
- 3) События, изображенные на картине, привели к прекращению династии Рюриковичей.
- 4) События, изображенные на картине, привели к стрелецкому бунту.
- 5) С именем царя, изображенного на картине, связано «стояние на реке Угре».

Ответ:

--	--

2. Какие из представленных ниже картин отображают событие, связанное с правлением государя, изображенного на картине? В ответе запишите **две цифры**, под которыми указаны эти картины.



В.И. Суриков. «Покорение Ермаком Сибири»



А.Н. Новоско́льцев. «Последние минуты жизни митрополита Филиппа»



В.И. Суриков. «Боярыня Морозова»



В.И. Суриков. «Утро стрелецкой казни»

Ответ:

--	--

Рассмотрите изображение и выполните задания.



В.И. Суриков. «Покорение Сибири Ермаком»

1. Какие суждения, связанные с картиной, являются верными? Выберите два суждения из пяти предложенных. Запишите в таблицу **цифры**, под которыми они указаны.
 - 1) События, изображенные на картине, относятся к концу XVII в.
 - 2) Противостоял Ермаку сибирский хан Кучум.
 - 3) События, изображенные на картине, произошли в царствование Ивана III.
 - 4) Итогом похода Ермака стало включение Западной Сибири в состав России.
 - 5) Изображенное на картине событие относится к 1552 г.

Ответ:

--	--

2. Какие из представленных ниже картин принадлежат кисти того же художника? В ответе запишите **две цифры**, под которыми указаны эти картины.



1)

«Утро стрелецкой казни»



2)

«Грачи прилетели»



3)

«Проводы покойника»



4)

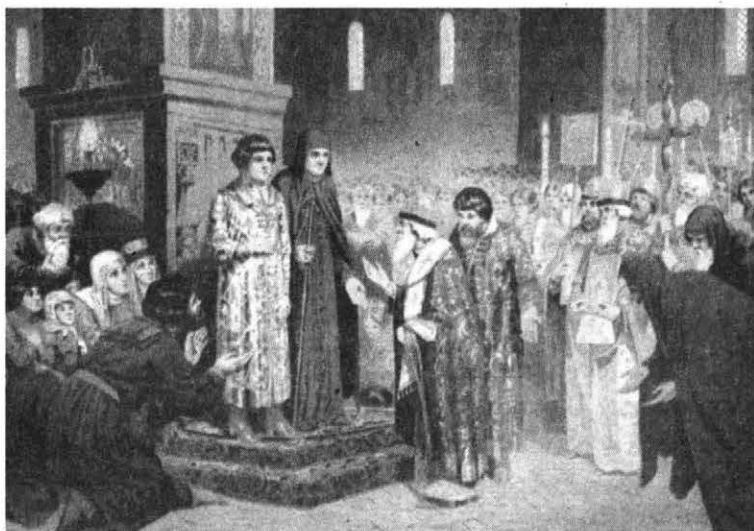
«Переход Суворова
через Альпы»

Ответ:

--	--

28

Рассмотрите изображение и выполните задания.



1. Какие суждения, связанные с данной картиной, являются верными? Выберите два суждения из пяти предложенных. Запишите в таблицу **цифры**, под которыми они указаны.

- 1) На картине изображено избрание Михаила Федоровича Романова на престол.
- 2) События относятся к началу XVII в.

- 3) Вместе со своей матерью Михаил Романов находился в Троице-Сергиевом монастыре, куда и прибыли бояре, духовенство с приглашением его на престол.
- 4) Изображенный на картине персонаж — второй царь династии Романовых.
- 5) Это событие связано с концом XVI в.

Ответ:

--	--

2. Кто из представленных ниже исторических деятелей имел отношение к событию, изображенному на картине? В ответе запишите две цифры, под которыми указаны эти деятели.



1)

Дмитрий Пожарский



2)

Кузьма Минин



3)

Г.Г. Орлов



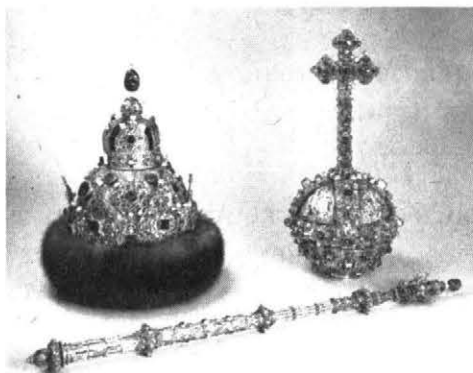
4)

А.Д. Меншиков

Ответ:

--	--

Рассмотрите изображение и выполните задания.



«Большой наряд» (венец, скипетр, держава)
царя Михаила Федоровича

1. Какие суждения о данном изображении являются верными? Выберите два суждения из пяти предложенных. Запишите в таблицу **цифры**, под которыми они указаны.
 - 1) Михаил Федорович — первый царь династии Романовых.
 - 2) Михаил Федорович — последний царь династии Рюриковичей.
 - 3) Избрание на царство Михаила Федоровича произошло после окончания Смуты в 1613 г.
 - 4) Михаил Федорович получил престол по наследству.
 - 5) С именем этого государя связана Ливонская война.

Ответ:

--	--

2. Кто из представленных ниже исторических деятелей был современником этого государя? В ответе запишите две **цифры**, под которыми указаны эти деятели.



1)

Кузьма Минин



2)

Иван IV Грозный



3)

Василий Шуйский



4)

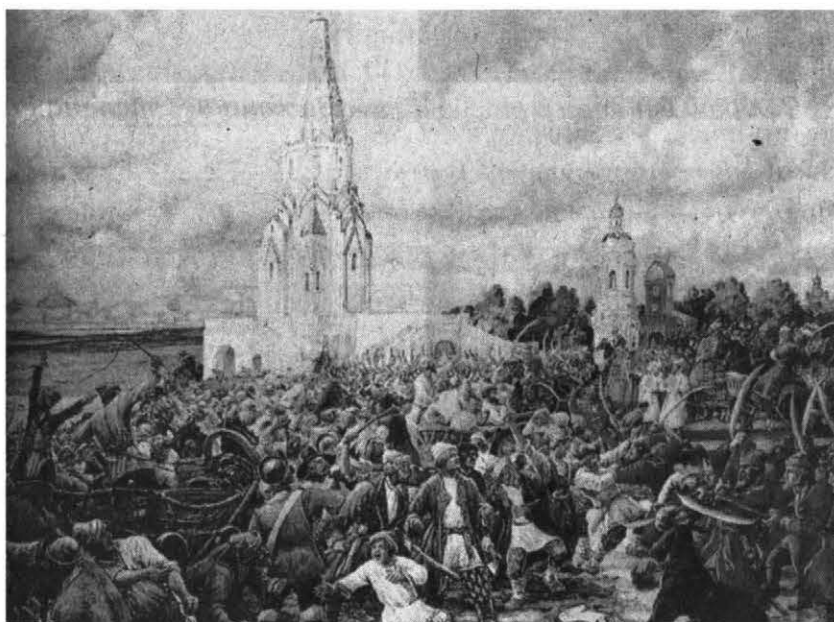
Иван III

Ответ:

--	--

30

Рассмотрите изображение и выполните задания.



Э.Э. Лиснер. «Медный бунт»

1. Какие суждения, связанные с картиной, являются верными? Выберите два суждения из пяти предложенных. Запишите в таблицу **цифры**, под которыми они указаны.

- 1) События, изображенные на картине, относятся к XVII в.
- 2) События, изображенные на картине, относятся к XVI в.
- 3) События, изображенные на картине и получившие название «Медный бунт», были связаны с выпуском неполноценных медных денег.
- 4) Картина отражает события конца XVII в. — «стрелецкий бунт».
- 5) События, изображенные на картине и получившие название «Медный бунт», были связаны с усилением крепостнических порядков и налогового гнета.

Ответ:

--	--

2. Какие из изображенных ниже событий произошли в том же веке? В ответе запишите две **цифры**, под которыми они указаны.



Соляной бунт



Восстание Степана Разина



Восстание Пугачева



*Восстание
Кондратия Булавина*

Ответ:

--	--

Рассмотрите изображение и выполните задания.



Герб Российского государства в середине XVII в.

1. Какие суждения о данном изображении являются верными? Выберите два суждения из пяти предложенных. Запишите в таблицу **цифры**, под которыми они указаны.

- 1) Это первый герб Российского государства.
- 2) Этот герб связан с правлением царя Алексея Михайловича.
- 3) Символика данного герба, а именно три короны, означала три царства — Казанское, Астраханское, Сибирское, а скипетр и держава — «самодержавца и обладателя».
- 4) В этот же период времени как символ царской власти появилась шапка Мономаха.
- 5) Данный герб относится к правлению царя Ивана IV Грозного.

Ответ:

--	--

2. Какие из представленных ниже исторических источников (документов) относятся к правлению царя, при котором был принят данный герб? В ответе запишите две цифры, под которыми указаны эти исторические источники (документы).



1)

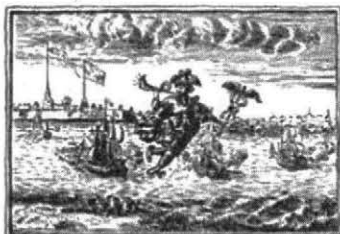
Свиток Соборного уложения



2)

Устав морской

САНКТЪПЕТЕРЗБУРХЪ.



3) ВЪДОМОСТИ.

Газета «Ведомости»



4)

Первая русская рукописная газета «Куранты»

Ответ:

--	--

32

Рассмотрите изображение и выполните задания.



1. Какие суждения, связанные с картиной, являются верными? Выберите два суждения из пяти предложенных. Запишите в таблицу **цифры**, под которыми они указаны.

- 1) Картина принадлежит художнику И.Е. Репину.
- 2) На картине изображен атаман Степан Разин.
- 3) События, связанные с этим персонажем, относятся к XVIII в.
- 4) Автор картины — художник В.И. Суриков.
- 5) События, связанные с этим персонажем, относятся к XVI в.

Ответ:

--	--

2. Какие из представленных ниже картин принадлежат художнику, который был автором изображенной выше картины? В ответе запишите две цифры, под которыми указаны эти картины.



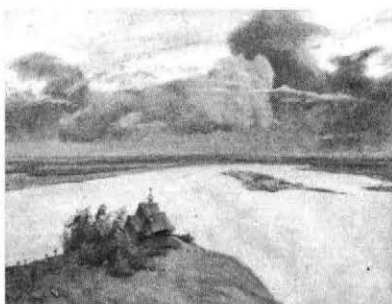
1)

«Богатыри»



2)

«Переход Суворова
через Альпы»



3)

«Над вечным покоем»



4)

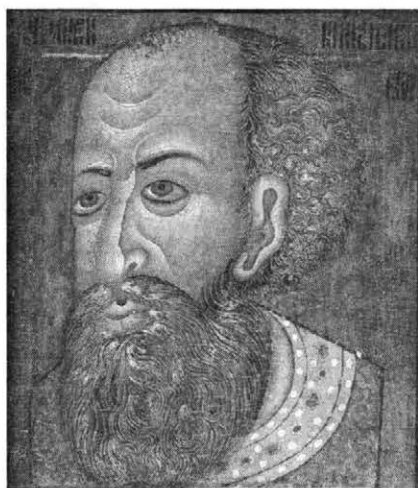
«Меншиков в Березове»

Ответ:

--	--

33

Рассмотрите изображение и выполните задания.



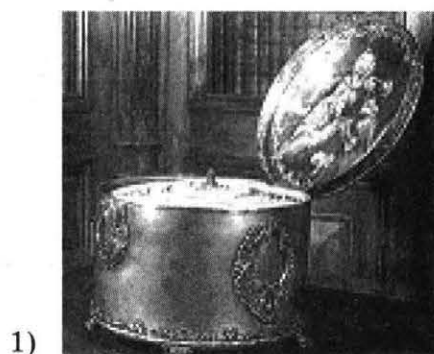
1. Какие суждения, связанные с картиной, являются верными? Выберите два суждения из пяти предложенных. Запишите в таблицу **цифры**, под которыми они указаны.

- 1) В настоящее время данный портрет хранится в Эрмитаже.
- 2) Это парсуна царя Ивана IV Грозного.
- 3) Данное изображение выполняло роль иконы в одном из кремлевских храмов.
- 4) Этот жанр живописи получил активное развитие в России XVII в.
- 5) Портретная живопись в виде парсун просуществовала в России до XIX в.

Ответ:

--	--

2. Какие из представленных ниже памятников культуры были созданы в том же веке, когда в России правил царь, изображенный на портрете (парсуне)? В ответе запишите две **цифры**, под которыми они указаны.



Соборное уложение



*Первая печатная книга
«Апостол»*



Газета «Ведомости»



Лицевой летописный свод

Ответ:

--	--

Раздел II. Новое время

1

Рассмотрите изображение и выполните задания.



«Утро стрелецкой казни»

1. Какие суждения о данном изображении являются верными? Выберите два суждения из пяти предложенных. Запишите в таблицу **цифры**, под которыми они указаны.
- 1) Событие, изображенное на картине, относится к XVI в.
 - 2) Картина принадлежит кисти художника В.И. Сурикова.
 - 3) Событие, изображенное на картине, — стрелецкая казнь — связано с правлением Петра I.
 - 4) Картина принадлежит кисти художника И.Е. Репина.
 - 5) Событие, изображенное на картине, относится к правлению царя Ивана Грозного.

Ответ:

--	--

2. Какие из представленных ниже картин принадлежат кисти того же художника? В ответе запишите две **цифры**, под которыми указаны эти картины.

1)



«Неизвестная»

2)



«Бурлаки на Волге»

3)



«Боярыня Морозова»

4)



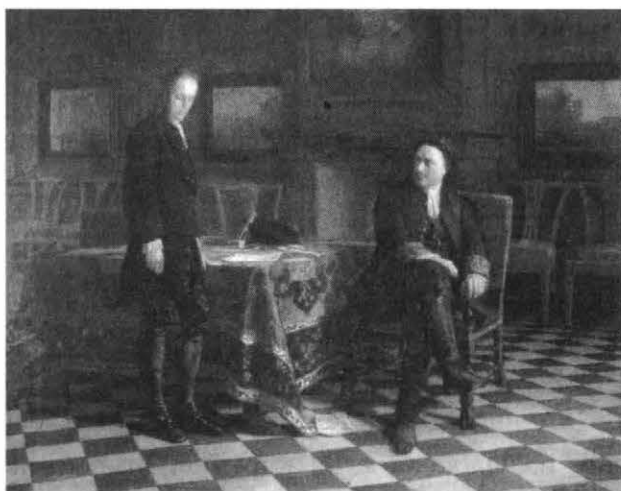
«Меншиков в Березове»

Ответ:

--	--

2

Рассмотрите изображение и выполните задания.



«Петр I допрашивает царевича
Алексея Петровича в Петергофе»

1. Какие суждения о данном изображении являются верными? Выберите два суждения из пяти предложенных. Запишите в таблицу **цифры**, под которыми они указаны.

- 1) Автором картины является художник Н.Н. Ге.
- 2) Автор картины принадлежал к направлению авангардизма.
- 3) Картина отражает конфликт между отцом и сыном.
- 4) Картина была написана в том же веке, в каком происходили изображенные на ней события.
- 5) Изображенные на картине исторические персонажи жили в XIX в.

Ответ:

--	--

2. Какие из представленных ниже памятников архитектуры созданы по повелению царя, изображенного на картине? В ответе запишите две **цифры**, под которыми указаны эти памятники архитектуры.



Кунсткамера



Грановитая палата



Таврический дворец



Петропавловский собор

Ответ:

--	--

Рассмотрите изображение и выполните задания.



1. Какие суждения о данном изображении являются верными? Выберите два суждения из пяти предложенных. Запишите в таблицу **цифры**, под которыми они указаны.
 - 1) На картине изображены братья Орловы — фавориты императрицы Екатерины II.
 - 2) Один из изображенных на картине персонажей руководил русским флотом в Чесменском сражении 1770 г.
 - 3) Изображенные на картине лица были участниками походов А.В. Суворова.
 - 4) Один из изображенных на картине персонажей был участником заговора против Павла I.
 - 5) Изображенные на картине лица продолжили свою блестящую карьеру при императоре Александре I.

Ответ:

--	--

2. Кто из представленных ниже исторических деятелей был современником персонажей, изображенных на картине? В ответе запишите **две цифры**, под которыми указаны эти деятели.

1)



Г.А. Потемкин

2)



М.Д. Скобелев

3)



Э. Бирон

4)



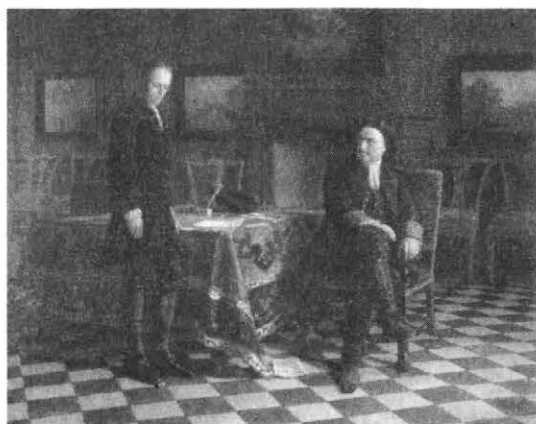
П.А. Румянцев

Ответ:

--	--

4

Рассмотрите изображение и выполните задания.



«Петр I допрашивает царевича Алексея Петровича в Петергофе»

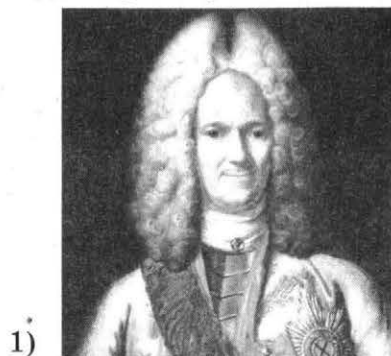
1. Какие суждения о данном изображении являются верными? Выберите два суждения из пяти предложенных. Запишите в таблицу **цифры**, под которыми они указаны.

- 1) С деятельностью этого царя связано превращение России в империю.
- 2) Царь, изображенный на картине, установил порядок престолонаследия строго по нисходящей мужской линии.
- 3) Изображенные на картине исторические персонажи жили во второй половине XVIII в.
- 4) Между историческими персонажами, изображенными на картине, возник конфликт, который стал причиной смерти одного из них.
- 5) При царе, изображенном на картине, произошла отмена крепостного права в России.

Ответ:

--	--

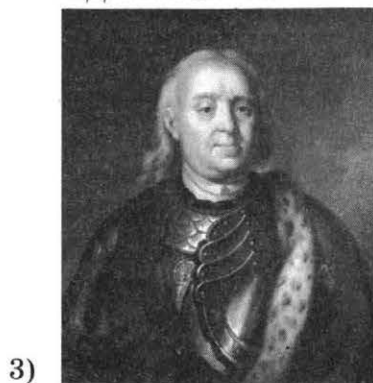
2. Кого из представленных ниже исторических деятелей А.С. Пушкин назвал «птенцами гнезда Петрова»? В ответе запишите **две цифры**, под которыми указаны эти деятели.



А.Д. Меншиков



Г.А. Потемкин



Ф.М. Апраксин



М.М. Сперанский

Ответ:

--	--

Рассмотрите изображение и выполните задания.



*«Екатерина II — законодательница
в храме богини Правосудия»*

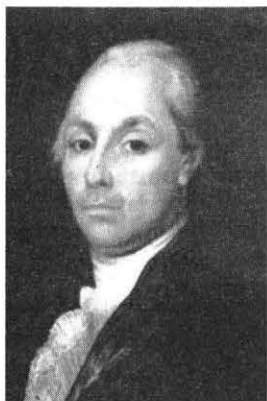
1. Какие суждения о данном изображении являются верными? Выберите два суждения из пяти предложенных. Запишите в таблицу **цифры**, под которыми они указаны.

- 1) Картина написана во второй половине XVIII в.
- 2) Автором картины является Д.Г. Левицкий.
- 3) Картина является примером парадного портрета.
- 4) Картина написана в стиле импрессионизма.
- 5) Художник изобразил на картине средневековый сюжет.

Ответ:

--	--

2. Кто из представленных ниже лиц были современниками этой императрицы? В ответе запишите **две цифры**, под которыми они указаны.



1)

А.Н. Радищев



2)

Г.А. Потемкин



3)

Е.Ф. Канкрин



4)

П.С. Нахимов

Ответ:

--	--

6

Рассмотрите изображение и выполните задания.



1. Какие суждения о данном изображении являются верными? Выберите два суждения из пяти предложенных. Запишите в таблицу **цифры**, под которыми они указаны.

- 1) Данный памятник является образцом реалистического направления в искусстве.
- 2) Данный памятник установлен по повелению императрицы Екатерины II.
- 3) Император, которому установлен памятник, правил во второй четверти XVIII в.
- 4) Данный памятник известен под названием «Медный всадник».
- 5) Автором данного памятника является Ф.И. Шубин.

Ответ:

--	--

2. Какие из представленных ниже памятников архитектуры находятся в городе, основанном по повелению императора, которому посвящен памятник на изображении выше? В ответе запишите **две цифры**, под которыми указаны эти памятники архитектуры.



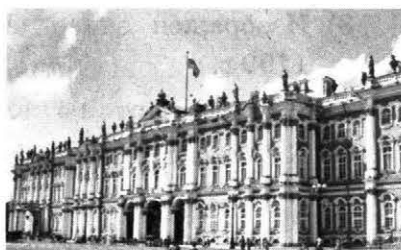
Дом Пашкова



*Смоленский собор
Смоленского монастыря*



Грановитая палата



Зимний дворец

Ответ:

--	--

Рассмотрите изображение и выполните задания.



«Переход Суворова через Альпы»

1. Какие суждения о данном изображении являются верными? Выберите два суждения из пяти предложенных. Запишите в таблицу **цифры**, под которыми они указаны.
 - 1) Картина изображает события 1812 г.
 - 2) Автор картины был современником изображаемых событий.
 - 3) Изображен эпизод Швейцарского похода русской армии в 1799 г.
 - 4) Автором картины является В.И. Суриков.
 - 5) Художник принадлежал к группе «Могучая кучка».

Ответ:

--	--

2. Какие из монументов, представленных ниже, были поставлены в память полководца, изображенного на картине? В ответе запишите две **цифры**, под которыми указаны эти монументы.

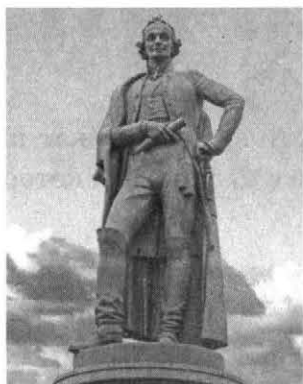
1)



2)



3)



4)



Ответ:

--	--

8

Рассмотрите изображение и выполните задания.



1. Какие суждения о данном изображении являются верными? Выберите два суждения из пяти предложенных. Запишите в таблицу **цифры**, под которыми они указаны.

- 1) На картине изображена царица Софья Алексеевна.
- 2) Автор картины — художник К.П. Брюллов.
- 3) События, связанные с этой царевной, относятся к XIX в.
- 4) Автор картины — художник И.Е. Репин.
- 5) На картине изображена императрица Анна Иоанновна.

Ответ:

--	--

2. Какие из представленных ниже картин принадлежат кисти того же художника? В ответе запишите **две цифры**, под которыми указаны эти картины.



«Богатыри»



«Иван Грозный
и сын его Иван»



«Боярыня Морозова»



«Не ждали»

Ответ:

--	--

Рассмотрите изображение и выполните задания.



Император Петр I

1. Какие суждения о данном изображении являются верными? Выберите два суждения из пяти предложенных. Запишите в таблицу **цифры**, под которыми они указаны.
 - 1) Правление этого монарха вошло в историю России как «бунташный век».
 - 2) Правление этого монарха приходится на вторую четверть XVIII в.
 - 3) Период правления этого царя вошел в историю как эпоха просвещенного абсолютизма.
 - 4) С именем человека, изображенного на картине, связано создание военно-морского флота России.
 - 5) В годы правления этого монарха Россия стала империей.

Ответ:

--	--

2. Кто из представленных ниже исторических деятелей были современниками правителя, изображенного на картине? В ответе запишите **две цифры**, под которыми указаны эти исторические деятели.



1)

А.В. Суворов



2)

Ф.Я. Лефорт



3)

Г.А. Потемкин



4)

А.Д. Меншиков

Ответ:

--	--

10

Рассмотрите изображение и выполните задания.



Е.Е. Лансере. «Императрица Елизавета Петровна в Царском Селе»

1. Какие суждения о данном изображении являются верными? Выберите два суждения из пяти предложенных. Запишите в таблицу **цифры**, под которыми они указаны.

- 1) Елизавета Петровна — российская императрица, которая взошла на престол в результате дворцового переворота.
- 2) Елизавета Петровна взошла на престол по завещанию своего отца Петра I.
- 3) Годы царствования этой императрицы — 1741–1761.
- 4) При этой императрице был создан Верховный тайный совет.
- 5) В период ее царствования Крым был включен в состав России.

Ответ:

--	--

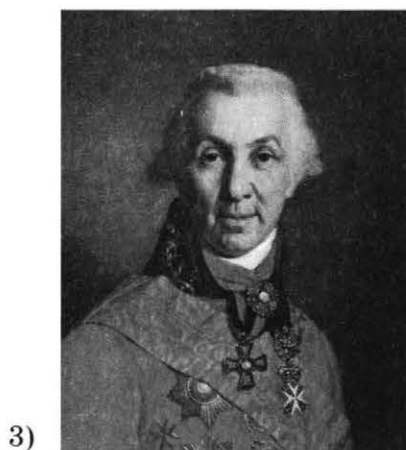
2. Кто из деятелей российской культуры связан с правлением этой императрицы? В ответе запишите **две цифры**, под которыми они указаны.



М.В. Ломоносов



А.И. Герцен



Г.Р. Державин



М.Ю. Лермонтов

Ответ:

--	--

Рассмотрите изображение и выполните задания.



1. Какие суждения о данном изображении являются верными? Выберите два суждения из пяти предложенных. Запишите в таблицу **цифры**, под которыми они указаны.

- 1) На картине изображена императрица Екатерина II.
- 2) Правление этой императрицы приходится на вторую половину XVIII в.
- 3) Императрица взошла на престол как законная наследница династии Романовых.
- 4) В годы ее правления Россия стала империей.
- 5) В годы ее правления был открыт Московский университет.

Ответ:

--	--

2. Какие из представленных ниже документов связаны с правлением императрицы, изображенной выше? В ответе запишите две **цифры**, под которыми указаны эти документы.

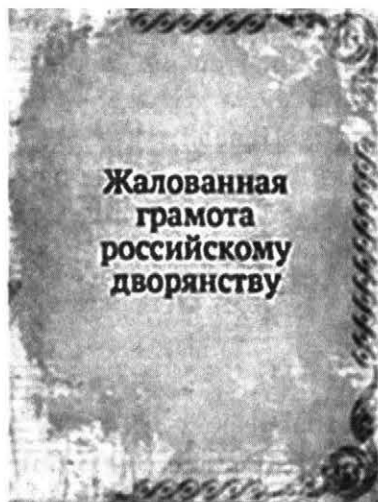
1)

«Табель о рангах»

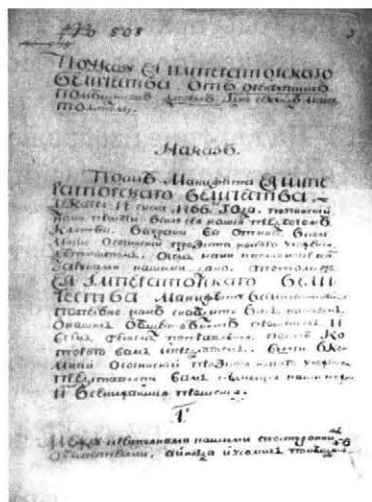


2)

«Акт о престолонаследии»



3) Жалованная грамота
российскому дворянству



4) «Наказ»

Ответ:

--	--

12

Рассмотрите изображение и выполните задания.



1. Какие суждения о данном изображении являются верными? Выберите два суждения из пяти предложенных. Запишите в таблицу цифры, под которыми они указаны.

- 1) В годы правления этого монарха Россия стала империей.
- 2) Правление этого монарха приходится на первую четверть XVIII в.
- 3) На картине изображен император Павел I.
- 4) Этот монарх изменил систему престолонаследия, установленную Петром I.
- 5) В годы правления этого монарха в России был создан военноморской флот.

Ответ:

--	--

2. Кто из представленных ниже исторических деятелей был современником государя, изображенного на картине? В ответе запишите две цифры, под которыми указаны эти исторические деятели.



1)

Император Петр III



2)

П.А. Столыпин



3)

Царь Михаил Романов



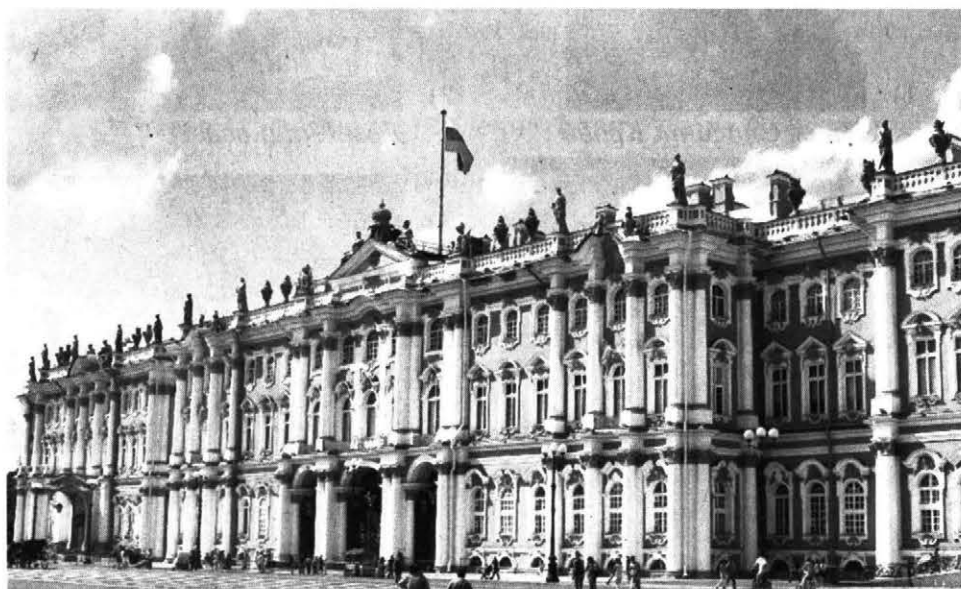
4)

А.В. Суворов

Ответ:

--	--

Рассмотрите изображение и выполните задания.



Зимний дворец

1. Какие суждения о данном изображении являются верными? Выберите два суждения из пяти предложенных. Запишите в таблицу **цифры**, под которыми они указаны.

- 1) Данное строение относится к XIX в.
- 2) Данное строение использовалось как императорский дворец.
- 3) Основной архитектурный стиль постройки — поздний классицизм.
- 4) Одним из архитекторов, построивших данное сооружение, был Б.Ф. Растрелли.
- 5) Данное сооружение находится в Москве.

Ответ:

--	--

2. Какие из представленных архитектурных памятников были созданы в том же веке, что и изображенное выше сооружение? В ответе запишите **две цифры**, под которыми указаны эти архитектурные памятники.



Храм Спаса на Крови



Дом Пашкова



*Николо-Богоявленский
Морской собор*



*Храм Христа
Спасителя*

Ответ:

--	--

14

Рассмотрите изображение и выполните задания.



Э.Э. Лисснер. «Соляной бунт»

1. Какие суждения о данном изображении являются верными? Выберите два суждения из пяти предложенных. Запишите в таблицу **цифры**, под которыми они указаны.

- 1) Событие, изображенное на картине, относится к 1662 г.
- 2) Событие было вызвано усилением налогового гнета.
- 3) Изображенное на картине событие — это городское восстание 1648 г.
- 4) Событие относится к правлению царя Федора Алексеевича.
- 5) Событие относится к правлению царевны Софьи.

Ответ:

--	--

2. Какие из представленных ниже событий произошли в том же веке, что и Соляной бунт? В ответе запишите **две цифры**, под которыми указаны эти события.

1)



«Медный бунт»

2)



«Меншиков в Березове»

3)



«Полтавская битва»

4)



«Восстание
Степана Разина»

Ответ:

--	--

Рассмотрите изображение и выполните задания.



1. Какие суждения о данном изображении являются верными? Выберите два суждения из пяти предложенных. Запишите в таблицу **цифры**, под которыми они указаны.

- 1) На медали изображена императрица Елизавета Петровна.
- 2) С именем Елизаветы Петровны связано основание Московского университета.
- 3) Основание Московского университета связано с именем Петра I.
- 4) Университет был построен по проекту архитектора К.А. Тона.
- 5) На медали изображена императрица Екатерина Великая.

Ответ:

--	--

2. Кто из изображенных ниже исторических деятелей имели отношение к созданию Московского университета? В ответе запишите **две цифры**, под которыми указаны эти исторические деятели.



1)

М.М. Сперанский



2)

П.Я. Чаадаев



3)

И.И. Шувалов



4)

М.В. Ломоносов

Ответ:

--	--

Рассмотрите изображение и выполните задания.



1. Какие суждения о данном изображении являются верными? Выберите два суждения из пяти предложенных. Запишите в таблицу **цифры**, под которыми они указаны.

- 1) Данный памятник зодчества был создан в XVIII в.
- 2) На фото представлено изображение дома Пашкова, автором которого был зодчий В.И. Баженов.
- 3) Создание этого памятника архитектуры относится к XIX в.
- 4) Этот памятник зодчества создал архитектор И.Е. Старов.
- 5) Этот памятник зодчества находится в г. Санкт-Петербурге.

Ответ:

--	--

2. Какие из представленных ниже памятников зодчества находятся в том же городе, что и изображенный выше? В ответе запишите **две цифры**, под которыми они указаны.



1)

Адмиралтейство



2)

Здание Сената



3)

Колонный зал



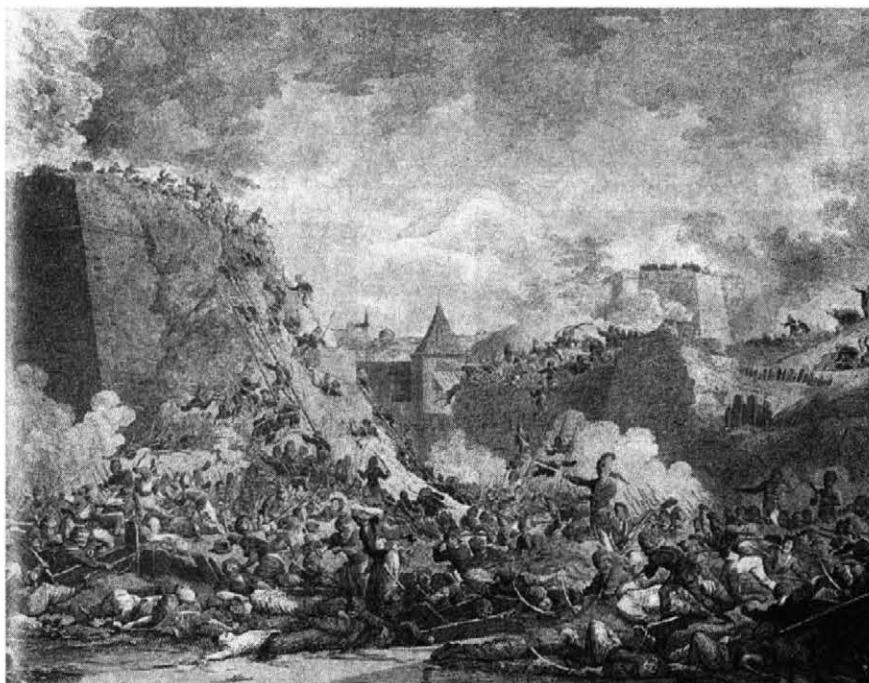
4)

Исаакиевский собор

Ответ:

--	--

Рассмотрите изображение и выполните задания.



Я. Суходольский. «Штурм Очакова»

1. Какие суждения о данном изображении являются верными? Укажите два суждения из пяти предложенных. Запишите в таблицу **цифры**, под которыми они указаны.

- 1) На картине изображено событие, связанное с Русско-турецкой войной 1787–1791 гг.
- 2) Участником этого сражения был Г.А. Потемкин.
- 3) На картине изображено сражение, связанное с Русско-турецкой войной 1768–1774 гг.
- 4) Участником этого сражения был адмирал Г.А. Спиридов.
- 5) Это сражение было проиграно русской армией.

Ответ:

--	--

2. Кто из представленных ниже исторических деятелей был участником Русско-турецких войн второй половины XVIII в.? В ответе запишите **две цифры**, под которыми указаны эти исторические деятели.

1)



А.В. Суворов

2)



П.С. Нахимов

3)



А.Д. Меншиков

4)



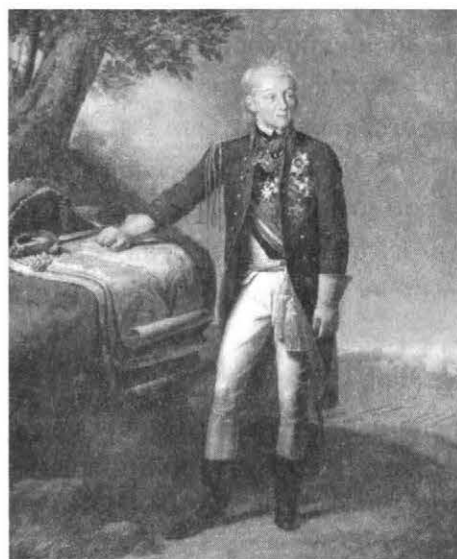
П.А. Румянцев

Ответ:

--	--

18

Рассмотрите изображение и выполните задания.



1. Какие суждения о данном изображении являются верными? Выберите два суждения из пяти предложенных. Запишите в таблицу **цифры**, под которыми они указаны.

- 1) На картине изображен А.В. Суворов — великий русский полководец второй половины XVIII в.
- 2) Он был участником Полтавской битвы.
- 3) С его именем связаны Итальянский и Швейцарский походы 1799 г.
- 4) Он был участником Отечественной войны 1812 г.
- 5) В начале царствования Александра I он занял пост Петербургского военного губернатора.

Ответ:

--	--

2. Кто из представленных ниже российских императоров был современником персонажа, изображенного на картине? В ответе запишите **две цифры**, под которыми они указаны.



1)

Император Александр II



2)

Император Павел I



3)

Император Петр I



4)

Императрица Екатерина II

Ответ:

--	--

Рассмотрите изображение и выполните задания.



И.К. Айвазовский. «Чесменский бой»

1. Какие суждения о данном изображении являются верными? Выберите два суждения из пяти предложенных. Запишите в таблицу **цифры**, под которыми они указаны.

- 1) Изображенное на картине событие связано с Крымской войной 1853–1856 гг.
- 2) Изображенное на картине событие связано с Русско-турецкой войной 1768–1774 гг.
- 3) Участниками этого боя были граф А.Г. Орлов и адмирал Г.А. Спиридов.
- 4) Участником события, изображенного на картине, был адмирал Ф.Ф. Ушаков.
- 5) Участником события, изображенного на картине, был адмирал П.С. Нахимов.

Ответ:

--	--

2. Какие из представленных ниже картин принадлежат тому же художнику? В ответе запишите две **цифры**, под которыми указаны эти картины.

1)



«Девятый вал»

2)



«Над вечным покоем»

3)



«Венеция»

4)



«Золотая осень»

Ответ:

--	--

20

Рассмотрите изображение и выполните задания.



А.Д. Кившенко. «Полтавский бой.
Шведы преклоняют знамена перед Петром I»

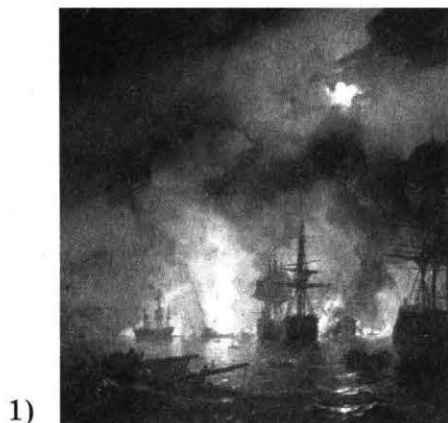
1. Какие суждения о данном изображении являются верными? Выберите два суждения из пяти предложенных. Запишите в таблицу **цифры**, под которыми они указаны.

- 1) На картине изображено событие, связанное с Семилетней войной 1756–1762 гг.
- 2) На картине изображено событие, связанное с Северной войной 1700–1721 гг.
- 3) Полтавская битва — центральное событие Северной войны.
- 4) Полтавское сражение произошло в 1721 г.
- 5) Этому сражению предшествовало морское сражение у острова Гренгам.

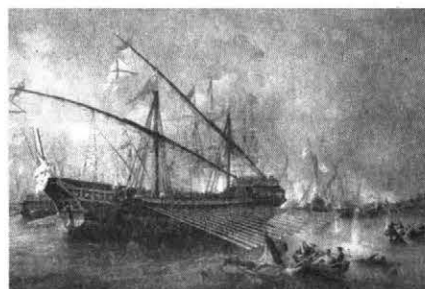
Ответ:

--	--

2. Какие из представленных ниже сражений связаны с эпохой Петра Великого? В ответе запишите **две цифры**, под которыми они указаны.



Чесменский бой



Сражение при о. Гренгам



Сражение у мыса Гангут



Бой за Шипку

Ответ:

--	--

Рассмотрите изображение и выполните задания.



1. Какие суждения о данном изображении являются верными? Выберите два суждения из пяти предложенных. Запишите в таблицу **цифры**, под которыми они указаны.
 - 1) На картине изображена императрица Елизавета Петровна.
 - 2) На картине изображена императрица Екатерина Великая.
 - 3) С именем императрицы, изображенной на картине, связано присоединение к России Крыма и Причерноморья.
 - 4) В правление императрицы, изображенной на картине, произошла Северная война.
 - 5) В правление императрицы, изображенной на картине, был открыт Московский университет.

Ответ:

--	--

2. Кто из представленных ниже российских императоров занимал трон до императрицы, изображенной на картине, и кто наследовал трон после нее? В ответе запишите **две цифры**, под которыми они указаны.

1)



Император Александр I

2)



Император Павел I

3)



Император Петр II

4)



Император Петр III

Ответ:

--	--

22

Рассмотрите изображение и выполните задания.



В.А. Серов. «Петр I»

1. Какие суждения о данном изображении являются верными? Выберите два суждения из пяти предложенных. Запишите в таблицу **цифры**, под которыми они указаны.

- 1) С именем императора, изображенного на картине, связана Северная война, в итоге которой Россия получила выход в Балтийское море.
- 2) Действие картины разворачивается на фоне строящейся новой столицы России — города Санкт-Петербурга.
- 3) С именем императора, изображенного на картине, связаны русско-турецкие войны, в итоге которых Россия получила выход в Черное море.
- 4) В правление императора, изображенного на картине, произошло восстание Пугачева.
- 5) В правление императора, изображенного на картине, были осуществлены разделы Речи Посполитой.

Ответ:

--	--

2. Кто из представленных ниже российских правителей занял престол в результате дворцовых переворотов? В ответе запишите **две цифры**, под которыми указаны эти правители.



1)

*Императрица
Екатерина I*



2)

*Императрица
Елизавета Петровна*



3)

*Императрица
Анна Иоанновна*



4)

*Император
Петр II*

Ответ:

--	--

Рассмотрите изображение и выполните задания.



*В.Л. Боровиковский.
«Император Павел I»*

1. Какие суждения о данном изображении являются верными? Выберите два суждения из пяти предложенных. Запишите в таблицу **цифры**, под которыми они указаны.
 - 1) Император, изображенный на картине, наследовал престол после своей матери — Екатерины II.
 - 2) Он взошел на престол в 1801 г.
 - 3) С именем этого императора связан последний дворцовый переворот, убийство его в Михайловском замке в Петербурге.
 - 4) При этом императоре была созвана Уложенная комиссия.
 - 5) С именем этого императора связаны русско-турецкие войны второй половины XVIII в.

Ответ:

--	--

2. Кто из представленных ниже российских правителей занял престол в результате дворцовых переворотов? В ответе запишите две цифры, под которыми они указаны.



1)

Император Петр III



2)

Император Александр I



3)

Император Николай I



4)

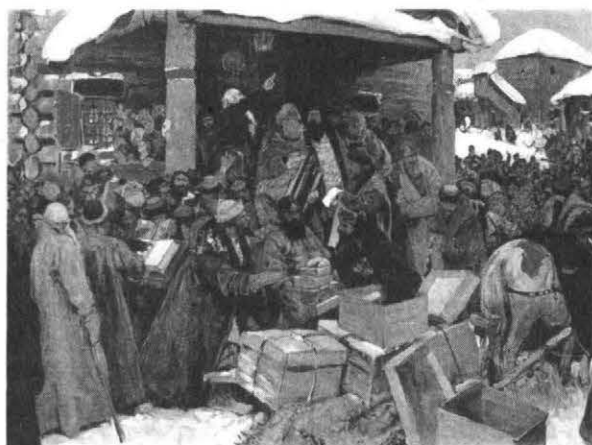
*Императрица
Елизавета Петровна*

Ответ:

--	--

24

Рассмотрите изображение и выполните задания.



С.В. Иванов. «Во времена раскола»

1. Какие суждения о данном изображении являются верными? Выберите два суждения из пяти предложенных. Запишите в таблицу **цифры**, под которыми они указаны.

- 1) Раскол Русской Православной церкви произошел в XVII в.
- 2) К расколу привели реформы патриарха Никона.
- 3) Лидером раскольников был Иосиф Волоцкий.
- 4) Лидером раскольников был Нил Сорский.
- 5) К расколу привели реформы Петра Великого.

Ответ:

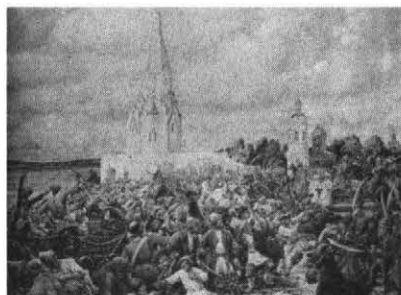
--	--

2. Какие из представленных ниже картин связаны с событиями церковного раскола? В ответе запишите **две цифры**, под которыми указаны эти картины.



1)

*В.И. Суриков.
«Боярыня Морозова»*



2)

*Э.Э. Лисснер.
«Медный бунт»*



3)

*В.Г. Перов «Никита
Пустосвят. Спор о вере»*



4)

*Э.Э. Лисснер.
«Соляной бунт»*

Ответ:

--	--

Рассмотрите изображение и выполните задания.



1. Какие суждения о данном изображении являются верными? Выберите два суждения из пяти предложенных. Запишите в таблицу **цифры**, под которыми они указаны.
 - 1) Храм построен в стиле московского (нарышкинского) барокко, или «дивного узорочья».
 - 2) Это церковь Вознесения в селе Коломенском.
 - 3) Этот храм построен в 1530-е гг.
 - 4) Храм построен в стиле эклектики.
 - 5) Название архитектурного стиля связано с фамилией русского рода, из которого происходила мать Петра I Наталья Кирилловна.

Ответ:

--	--

2. Какие из представленных памятников зодчества построены в том же стиле, что и памятник, изображенный выше? В ответе запишите **две цифры**, под которыми указаны эти памятники зодчества.



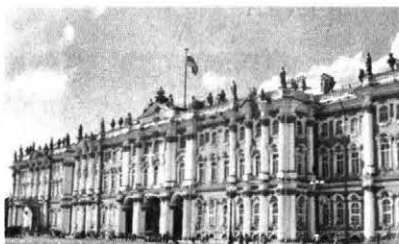
1)

*Церковь Покрова
в Филях*



2)

*Храм Вознесения
в селе Коломенском*



3)

Зимний дворец



4)

Новодевичий монастырь

Ответ:

--	--

26

Рассмотрите изображение и выполните задания.



1. Какие суждения о данном изображении являются верными? Выберите два суждения из пяти предложенных. Запишите в таблицу **цифры**, под которыми они указаны.

- 1) Собор построен архитектором А.Н. Воронихиным.
- 2) После войны 1812 г. этот собор стал памятником воинской славы.
- 3) Собор построен во второй половине XVIII в. В.И. Баженовым.
- 4) Автор этого памятника зодчества — О. Монферран.
- 5) Строительство собора велось во второй половине XIX в.

Ответ:

--	--

2. Кто из представленных ниже исторических деятелей похоронены в соборе, изображенном на фото? В ответе запишите **две цифры**, под которыми указаны эти исторические деятели.

1)



М.И. Кутузов

2)



Император Николай I

3)



М.Б. Барклай де Толли

4)



П.А. Столыпин

Ответ:

--	--

Рассмотрите изображение и выполните задания.



1. Какие суждения о данном изображении являются верными? Выберите два суждения из пяти предложенных. Запишите в таблицу **цифры**, под которыми они указаны.
 - 1) Это великий русский полководец, генерал-фельдмаршал М.И. Кутузов.
 - 2) Он был участником Крымской войны 1853–1856 гг.
 - 3) С августа 1812 г. — главнокомандующий русской армией в войне 1812 г.
 - 4) Был участником Итальянского и Швейцарского походов в конце XVIII в.
 - 5) Автор военно-теоретической работы «Наука побеждать».

Ответ:

--	--

2. Кто из представленных ниже исторических деятелей был участником военных сражений, связанных с именем изображенного выше военного деятеля? В ответе запишите **две цифры**, под которыми они указаны.



1)

П.И. Багра́тион



2)

М.Д. Скобелев



3)

М.Б. Барклай де Толли



4)

Г.А. Потемкин

Ответ:

--	--

28

Рассмотрите изображение и выполните задания.



1. Какие суждения о данном изображении являются верными? Выберите два суждения из пяти предложенных. Запишите в таблицу **цифры**, под которыми они указаны.

- 1) На картине изображен император Александр I.
- 2) Он взошел на престол в 1825 г.
- 3) В истории за ним осталось имя «Благословенный».
- 4) При этом императоре в России была открыта Академия наук.
- 5) При этом императоре Россия завоевала выход в Черное море.

Ответ:

--	--

2. Кто из представленных ниже деятелей российской культуры был современником императора? В ответе запишите **две цифры**, под которыми они указаны.



Н.М. Карамзин



Л.Н. Толстой



А.П. Чехов



П.Я. Чаадаев

Ответ:

--	--

Рассмотрите изображение и выполните задания.



1. Какие суждения о соборе, изображенном на фотографии, являются верными? Выберите два суждения из пяти предложенных. Запишите в таблицу **цифры**, под которыми они указаны.

- 1) Данный собор — это храм Спаса на Крови.
- 2) Этот собор построен на месте гибели императора Александра II.
- 3) Собор посвящен событиям 1812 г.
- 4) Место нахождения храма — г. Москва.
- 5) Этот собор построен в стиле классицизма.

Ответ:

--	--

2. Какие из представленных ниже памятников зодчества созданы в том же веке, что и изображенный выше храм? В ответе запишите **две цифры**, под которыми указаны эти памятники зодчества.

1)



*Николо-Богоявленский
Морской собор*

2)



Исторический музей

3)



*Большой Екатерининский
(Царскосельский) дворец*

4)



Храм Христа Спасителя

Ответ:

--	--

30

Рассмотрите изображение и выполните задания.



1. Какие суждения о храме, изображенном на фотографии, являются верными? Выберите два суждения из пяти предложенных. Запишите в таблицу **цифры**, под которыми они указаны.

- 1) Храм построен по проекту зодчего М.Ф. Казакова.
- 2) Это храм Христа Спасителя в Москве, созданный по проекту архитектора К.А. Тона.
- 3) Храм был разрушен в 30-е гг. XX в. и восстановлен в 1995–2000 гг.
- 4) Время постройки храма — XVIII в.
- 5) Место постройки храма — г. Санкт-Петербург.

Ответ:

--	--

2. Какие из представленных ниже битв относятся к войне, победе в которой посвящен данный храм? В ответе запишите две **цифры**, под которыми указаны эти битвы.

1)



Бородинская битва

2)



Синопский бой

3)



*Сражение
за Малоярославец*

4)

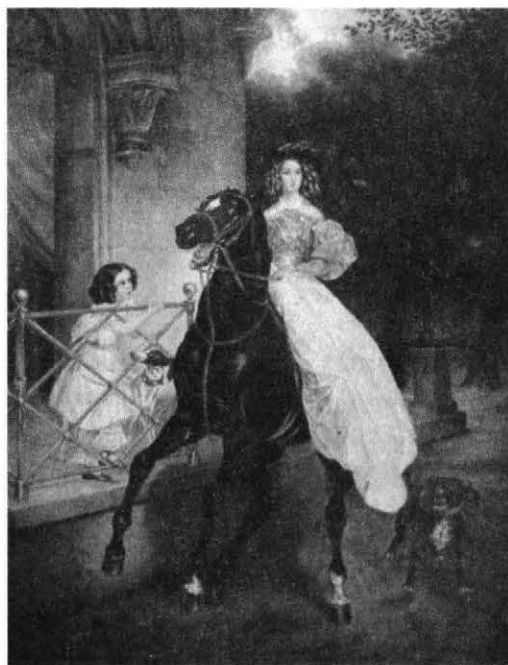


Оборона Шипки

Ответ:

--	--

Рассмотрите изображение и выполните задания.



«Всадница»

1. Какие суждения о данной картине являются верными? Выберите два суждения из пяти предложенных. Запишите в таблицу **цифры**, под которыми они указаны.
 - 1) Автор картины — К.П. Брюллов.
 - 2) Картина написана в стиле классицизма.
 - 3) Художник принадлежал к объединению художников-передвижников.
 - 4) Автор картины — И.Н. Крамской.
 - 5) Картина создана во второй половине XIX в.

Ответ:

--	--

2. Какие из представленных ниже картин принадлежат кисти того же художника, что и изображенная выше? В ответе запишите **две цифры**, под которыми указаны эти картины.

1)



«Последний день Помпеи»

2)



«Бахчисарайский фонтан»

3)



«Ночь на Днестре»

4)



«Явление Христа народу»

Ответ:

--	--

32

Рассмотрите изображение и выполните задания.



А.Д. Кившенко. «Военный совет в Филях»

1. Какие суждения о данной картине являются верными? Выберите два суждения из пяти предложенных. Запишите в таблицу **цифры**, под которыми они указаны.

- 1) Военный совет, изображенный на картине, связан с событиями Крымской войны 1853–1856 гг.
- 2) Военный совет, изображенный на картине, связан с событиями Отечественной войны 1812 г.
- 3) На этом совете решался вопрос о дальнейших стратегических планах русской армии.
- 4) Совет в Филях собрался для выработки условий мирного договора.
- 5) Участником этого совета был великий русский полководец А.В. Суворов.

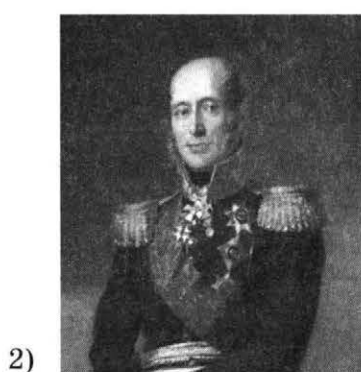
Ответ:

--	--

2. Кто из представленных ниже военачальников был участником событий, изображенных на картине? В ответе запишите **две цифры**, под которыми они указаны.



М.Д. Скобелев



М.Б. Баркалай де Толли



П.С. Нахимов



М.И. Кутузов

Ответ:

--	--

Рассмотрите изображение и выполните задания.



«Девятый вал»

1. Какие суждения, связанные с картиной, являются верными? Выберите два суждения из пяти предложенных. Запишите в таблицу **цифры**, под которыми они указаны.
 - 1) Автор картины — известный русский художник И.К. Айвазовский, работавший в жанре морского пейзажа.
 - 2) Этому художнику принадлежит также картина «Лунная ночь на Босфоре».
 - 3) Творчество автора картины относится к началу XX в.
 - 4) Автор картины входил в объединение художников «Мир искусства».
 - 5) Современниками этого художника были художники К.С. Петров-Водкин, А.А. Дейнека.

Ответ:

--	--

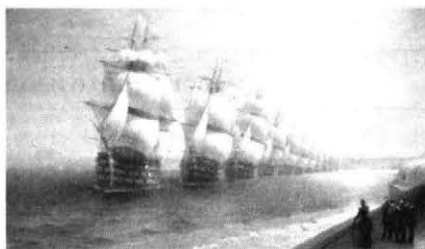
2. Какие картины из представленных ниже принадлежат кисти того же художника? В ответе запишите **две цифры**, под которыми указаны эти картины.

1)



«Буря на море»

2)



«Смотр Черноморского флота в 1849 году»

3)



«Лунная ночь»

4)



«Христос в пустыне»

Ответ:

--	--

34

Рассмотрите изображение и выполните задания.



«Над вечным покоем»

1. Какие суждения, связанные с картиной, являются верными? Выберите два суждения из пяти предложенных. Запишите в таблицу **цифры**, под которыми они указаны.

- 1) Автор картины — выдающийся русский художник И.И. Левитан.
- 2) Автор картины был членом Товарищества передвижных художественных выставок.
- 3) Автор картины — выдающийся русский художник И.Е. Репин.
- 4) Картина написана в стиле классицизма.
- 5) Автор картины — выдающийся русский художник А.М. Васнецов.

Ответ:

--	--

2. Какие из представленных ниже картин принадлежат кисти того же художника? В ответе запишите **две цифры**, под которыми указаны эти картины.



«Осенний день. Сокольники»



«Вечерний звон»



3) «После побоища Игоря Святославича с половцами»



4) «Последний день Помпеи»

Ответ:

--	--

Рассмотрите изображение и выполните задания.



«Неизвестная»

1. Какие суждения, связанные с картиной, являются верными? Выберите два суждения из пяти предложенных. Запишите в таблицу **цифры**, под которыми они указаны.

- 1) Автор картины — художник К.П. Брюллов.
- 2) Автор картины — художник И.Н. Крамской.
- 3) Автор картины принадлежал к художественному объединению Товарищество передвижных художественных выставок.
- 4) Автор принадлежал к художественному объединению «Мир искусства».
- 5) Автор картины — художник И.Е. Репин.

Ответ:

--	--

2. Какие из представленных ниже картин созданы тем же художником, что и картина «Неизвестная»? В ответе запишите **две цифры**, под которыми указаны эти картины.

1)



«Христос в пустыне»

2)



«Рожь»

3)



«Бурлаки на Волге»

4)



«Девушка с распущенной косой»

Ответ:

--	--

36

Рассмотрите изображение и выполните задания.



«Тройка»

1. Какие суждения, связанные с картиной, являются верными? Выберите два суждения из пяти предложенных. Запишите в таблицу **цифры**, под которыми они указаны.

- 1) Автор картины — художник В.Д. Поленов.
- 2) Автором картины является художник В.Г. Перов.
- 3) Автор картины принадлежал к художественному течению, в основе которого лежали идеи критического реализма.
- 4) Картина создана в XVIII в.
- 5) Картина создана в начале XX в.

Ответ:

--	--

2. Какие из представленных картин принадлежат кисти того же автора, что и приведенная выше? В ответе запишите **две цифры**, под которыми указаны эти картины.



1)

«Проводы покойника»



2)

«Не ждали»



3)

«Охотники на привале»



4)

«На пашне. Весна»

Ответ:

--	--

Рассмотрите изображение и выполните задания.



«Крейсер "Варяг"»

1. Какие суждения о данном изображении являются верными? Выберите два суждения из пяти предложенных. Запишите в таблицу **цифры**, под которыми они указаны.
 - 1) Событие, изображенное на картине, относится к Первой мировой войне 1914–1918 гг.
 - 2) Событие, изображенное на картине, относится к Русско-японской войне 1904–1905 гг.
 - 3) Событие, изображенное на картине, связано с Первой российской революцией 1905–1907 гг.
 - 4) Подвиг моряков, не сдавшихся врагу и потопивших корабль, остался в народной памяти как пример героизма русских матросов.
 - 5) Русско-японская война закончилась подписанием Брестского мира.

Ответ:

--	--

2. Кто из представленных ниже исторических деятелей имел отношение к событиям, изображенным на этой картине? В ответе запишите **две цифры**, под которыми указаны эти исторические деятели.



1)

С.Ю. Вутце



2)

П.А. Столыпин



3)

С.О. Макаров



4)

А.Ф. Керенский

Ответ:

--	--

38

Рассмотрите изображение и выполните задания.



1. Какие суждения о памятнике, изображенном на фотографии, являются верными? Выберите два суждения из пяти предложенных. Запишите в таблицу **цифры**, под которыми они указаны.

- 1) Памятник посвящен тысячелетию государства Российского.
- 2) Памятник установлен в Великом Новгороде.
- 3) Среди исторических деятелей, изображенных на памятнике, есть и Иван Грозный.
- 4) Памятник был установлен в период правления Николая I.
- 5) Автором памятника является О. Монферран.

Ответ:

--	--

2. Какие из представленных памятников зодчества находятся в том же городе, что и изображенный выше? В ответе запишите **две цифры**, под которыми они указаны.



1)

*Спaso-Андрoникoв
мoнaстырь*



2)

*Блaгoвещeнский
сoбoр*



3)

*Сoфийский сoбoр
в Нoвгoрoдe*



4)

*Никoлo-Двoрищeнский
сoбoр*

Ответ:

--	--

Рассмотрите изображение и выполните задания.



П.П. Трубецкой.
Памятник императору Александру III

1. Какие суждения об императоре, которому посвящен данный памятник, являются верными? Выберите два суждения из пяти предложенных. Запишите в таблицу **цифры**, под которыми они указаны.
 - 1) С именем этого императора связаны Великие реформы 1860–1870-х гг.
 - 2) В годы правления этого императора произошла Крымская война.
 - 3) Мероприятия правительства этого императора вошли в историю под названием «контрреформы».
 - 4) Император, которому посвящен памятник, вошел в историю под именем «Миротворец».
 - 5) В годы правления этого императора в России было отменено крепостное право.

Ответ:

--	--

2. Кто из представленных ниже исторических деятелей был ближайшим сподвижником императора, которому посвящен памятник? В ответе запишите **две цифры**, под которыми указаны эти исторические деятели.



1)

М.Г. Лорис-Меликов



2)

К.П. Победоносцев



3)

М.М. Сперанский



4)

Д.А. Толстой

Ответ:

--	--

40

Рассмотрите изображение и выполните задания.



«Рождь»

1. Какие суждения о данном изображении являются верными? Выберите два суждения из пяти предложенных. Запишите в таблицу **цифры**, под которыми они указаны.

- 1) Картина принадлежит кисти русского художника-пейзажиста И.И. Шишкина.
- 2) Автор картины был одним из учредителей Товарищества передвижных художественных выставок.
- 3) Автор картины — художник-пейзажист И.И. Левитан.
- 4) Автор картины был членом объединения «Мир искусства».
- 5) Творчество художника относится ко второй половине XVIII в.

Ответ:

--	--

2. Какие из картин, представленных ниже, принадлежат кисти того же художника, что и картина «Рожь»? В ответе запишите **две цифры**, под которыми указаны эти картины.



«Утро в сосновом лесу»



«Золотая осень»



«Вечерний звон»

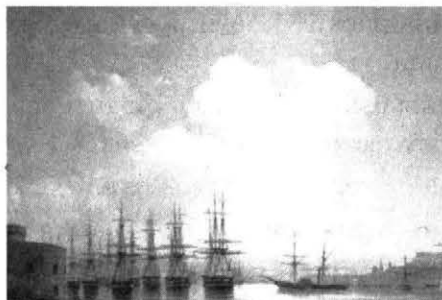


«Дождь в дубовом лесу»

Ответ:

--	--

Рассмотрите изображение и выполните задания.



И.К. Айвазовский

«Черноморская эскадра накануне Крымской войны»

1. Какие суждения о данном изображении являются верными? Выберите два суждения из пяти предложенных. Запишите в таблицу **цифры**, под которыми они указаны.
 - 1) Битва при Синопе, проходившая в годы Крымской войны, — последнее сражение парусных судов.
 - 2) В результате победы в Крымской войне Россия получила выход в Черное море.
 - 3) Крымская война завершилась подписанием Сан-Стефанского мирного договора.
 - 4) Крымская война состоялась в 1877–1878 гг.
 - 5) Самая яркая страница Крымской войны — героическая оборона Севастополя.

Ответ:

--	--

2. Кто из представленных ниже военачальников был участником и героем Крымской войны? В ответе запишите две **цифры**, под которыми указаны эти военачальники.



1)

П.С. Нахимов



2)

М.Д. Скобелев



3)

А.А. Брусилов



4)

Л.Г. Корнилов

Ответ:

--	--

42

Рассмотрите изображение и выполните задания.



С.Ю. Витте

1. Какие суждения о государственном деятеле, изображенном на картине, являются верными? Выберите два суждения из пяти предложенных. Запишите в таблицу **цифры**, под которыми они указаны.
 - 1) С.Ю. Витте — видный государственный деятель конца XIX — начала XX в.
 - 2) С его именем связано проведение аграрной реформы, в ходе которой была ликвидирована община.


- 3) С.Ю. Витте — видный государственный деятель второй половины XX в.
- 4) С именем С.Ю. Витте связано проведение денежной реформы, введение золотого обеспечения рубля.
- 5) Этот государственный деятель был активным участником Февральской революции 1917 г.

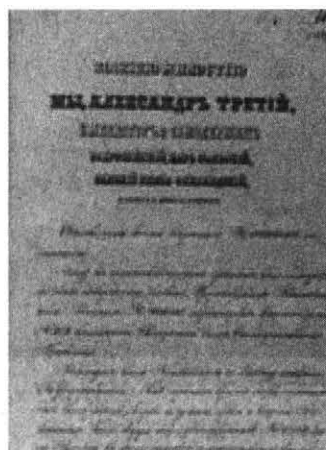
Ответ:


--	--

2. Какие из представленных ниже документов были приняты в период деятельности С.Ю. Витте? В ответе запишите две **цифры**, под которыми указаны эти документы.



1)  Манифест
17 октября 1905 г.



2)  Манифест о незыблемости
самодержавия



3) Декрет о мире



4) «Винная монополия»

Ответ:

--	--

Рассмотрите изображение и выполните задания.



М. Шагал. «Над городом»

1. Какие суждения, связанные с картиной, являются верными? Выберите два суждения из пяти предложенных. Запишите в таблицу **цифры**, под которыми они указаны.
 - 1) Автор картины был представителем нового направления русского искусства начала XX в. — модернизма.
 - 2) К этому же направлению принадлежали такие художники, как В.В. Кандинский, К.С. Малевич, П.Н. Филонов.
 - 3) Автор картины принадлежал к художникам-передвижникам.
 - 4) Данное произведение относится к началу XIX в.
 - 5) В картинах этого художника широко представлен мир древнерусской истории.

Ответ:

--	--

2. Какие из представленных ниже архитектурных сооружений были созданы в стиле модерна? В ответе запишите **две цифры**, под которыми указаны эти произведения архитектуры.

1)



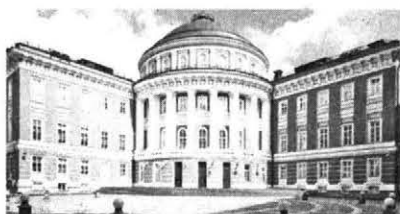
*Особняк
С.П. Рябушинского*

2)



Исторический музей

3)



Здание Сената

4)



Исаакиевский собор

Ответ:

--	--

Рассмотрите изображение и выполните задания.



«Царевна-Лебедь»

1. Какие суждения о данном изображении являются верными? Выберите два суждения из пяти предложенных. Запишите в таблицу **цифры**, под которыми они указаны.

- 1) Автором картины является художник М.А. Врубель.
- 2) Художник часто создавал картины на темы русских сказок, опер.
- 3) Картина принадлежит кисти художника М. Шагала.
- 4) Художник входил в содружество художников-передвижников.
- 5) Творчество художника относится к началу XIX в.

Ответ:

--	--

2. Какие из картин, представленных ниже, принадлежат кисти того же художника? В ответе запишите **две цифры**, под которыми указаны эти картины.

1)



«Демон»

2)



«Всадница»

3)



«Золотая осень»

4)



«Пан»

Ответ:

--	--

Рассмотрите изображение и выполните задания.



1. Какие суждения о Триумфальной арке, изображенной на фотографии, являются верными? Выберите два суждения из пяти предложенных. Запишите в таблицу **цифры**, под которыми они указаны.
- 1) Триумфальная арка была воздвигнута в честь победы в войне 1812 г.
 - 2) Арка была сооружена по указанию императора Николая I.
 - 3) Автором Триумфальной арки был архитектор А.Н. Воронихин.
 - 4) Арка была разрушена в 1917 г. и восстановлена при Н.С. Хрущеве.
 - 5) Арка была воздвигнута в честь победы в Полтавской битве.

Ответ:

--	--

2. Какие исторические события из представленных ниже произошли в годы правления императора, при котором была сооружена Триумфальная арка? В ответе запишите **две цифры**, под которыми указаны эти события.

1)



Синопский бой

2)



Оборона Шипки

3)



*Бородинское
сражение*

4)



*Восстание
декабристов*

Ответ:

--	--

46

Рассмотрите изображение и выполните задания.



1. Какие суждения о данном изображении являются верными? Выберите два суждения из пяти предложенных. Запишите в таблицу **цифры**, под которыми они указаны.

- 1) Это картина Н.Е. Репина «Заседание Государственного совета».
- 2) Сюжет картины относится к событиям 1807 г.
- 3) Центральным персонажем картины является император Александр I.
- 4) Это картина художника А.Д. Кившенко «Военный совет в Филях».
- 5) На совете в Филях было решено оставить Москву неприятелю.

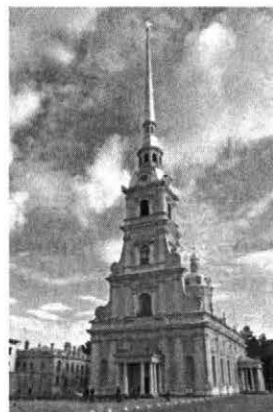
Ответ:

--	--

2. Какие из архитектурных памятников, представленных ниже, имеют прямое отношение к событиям того же года, что и картина? В ответе запишите **две цифры**, под которыми указаны эти архитектурные памятники.



Триумфальная арка



Петропавловский собор



Храм Спаса на Крови

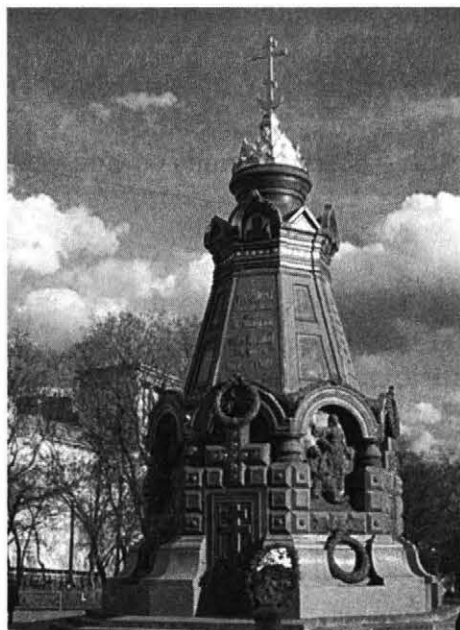


Храм Христа Спасителя

Ответ:

--	--

Рассмотрите изображение и выполните задания.



1. Какие суждения о памятнике, изображенном на фото, являются верными? Выберите два суждения из пяти предложенных. Запишите в таблицу **цифры**, под которыми они указаны.

- 1) Памятник-часовня посвящен русским гренадерам — участникам Русско-турецкой войны 1877–1878 гг.
- 2) Памятник-часовня воздвигнут в память погибших в результате репрессий 30-х гг. XX в.
- 3) Благодаря событиям, которым посвящен памятник-часовня, одна из восточноевропейских стран имеет национальный праздник.
- 4) Памятник посвящен воинам-афганцам.
- 5) Результатом событий, которым посвящен памятник, стало подписание Кючук-Кайнарджийского мирного договора.

Ответ:

--	--

2. С какими историческими деятелями из представленных ниже связано событие, в честь которого был воздвигнут данный памятник-часовня? В ответе запишите **две цифры**, под которыми указаны эти исторические деятели.



1)

А.И. Деникин



2)

П.С. Нахимов



3)

М.Д. Скобелев



4)

И.В. Гурко

Ответ:

--	--

48

Рассмотрите изображение и выполните задания.



М.М. Сперанский

1. Какие суждения о государственном деятеле, изображенном на картине, являются верными? Выберите два суждения из пяти предложенных. Запишите в таблицу **цифры**, под которыми они указаны.

- 1) Под руководством этого государственного деятеля составлено первое Полное собрание законов Российской империи.
- 2) С его именем связана подготовка Великих реформ 1860–1870-х гг.
- 3) Этот государственный деятель по поручению царя подготовил план государственных преобразований, согласно которому в России предполагалось ввести конституционную монархию.
- 4) Он является автором «Манифеста о вольности дворянской».
- 5) Его государственная деятельность относится ко второй половине XIX в.

Ответ:

--	--

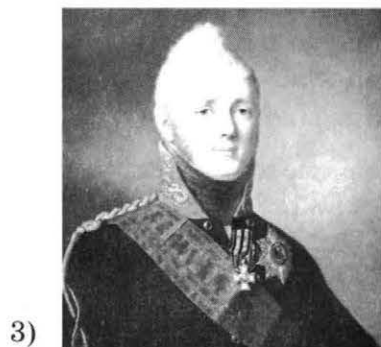
2. С кем из императоров, представленных ниже, связана государственная деятельность М.М. Сперанского? В ответе запишите **две цифры**, под которыми указаны эти императоры.



Император Александр II



Император Александр III



Император Александр I



Император Николай I

Ответ:

--	--

Рассмотрите изображение и выполните задания.



А.А. Аракчеев

1. Какие суждения о государственном деятеле, изображенном на картине, являются верными? Выберите два суждения из пяти предложенных. Запишите в таблицу **цифры**, под которыми они указаны.
 - 1) На гербе этого государственного деятеля было начертано: «Без лести предан».
 - 2) С его именем связана отмена рекрутчины и введение всеобщей воинской повинности.
 - 3) С именем этого государственного деятеля связано создание военных поселений.
 - 4) А.А. Аракчеев был участником Крымской войны.
 - 5) А.А. Аракчеев был участником Семилетней войны.

Ответ:

--	--

2. Кто из представленных ниже государственных деятелей был современником А.А. Аракчеева? В ответе запишите **две цифры**, под которыми указаны эти государственные деятели.



1)

П.А. Столыпин



2)

М.М. Сперанский



3)

Г.А. Потемкин



4)

К.Ф. Рылев

Ответ:

--	--

50

Рассмотрите изображение и выполните задания.



В.Е. Маковский. «Девятое января»

1. Какие суждения о данном изображении являются верными? Выберите два суждения из пяти предложенных. Запишите в таблицу **цифры**, под которыми они указаны.

- 1) Сюжет картины связан с Февральской революцией 1917 г.
- 2) Картина отображает события «Кровавого воскресенья» — разгон мирного шествия петербургских рабочих к Зимнему дворцу.
- 3) Разгон шествия вызвал взрыв возмущения в российском обществе и во всем мире и послужил толчком к началу Первой российской революции.
- 4) Сюжет картины связан с великими реформами 60–70-х гг. XIX в.
- 5) Сюжет картины отображает события, связанные с Первой мировой войной.

Ответ:

--	--

2. Кто из представленных ниже исторических деятелей имеет отношение к событиям, изображенным на картине? В ответе запишите **две цифры**, под которыми они указаны.



1)

Священник Г.А. Гапон



2)

Император Александр II



3)

Император Александр III



4)

Император Николай II

Ответ:

--	--

Рассмотрите изображение и выполните задания.



П.А. Столыпин

1. Какие суждения о государственном деятеле, изображенном на фото, являются верными? Выберите два суждения из пяти предложенных. Запишите в таблицу **цифры**, под которыми они указаны.
 - 1) Этот государственный деятель был автором аграрной реформы, в ходе которой была разрушена крестьянская община.
 - 2) П.А. Столыпин был одним из авторов «Манифеста 17 октября 1905 г.».
 - 3) П.А. Столыпин — сторонник жесткой внутренней политики, автор закона о военно-полевых судах.
 - 4) Этот государственный деятель был одним из участников событий Февраля 1917 г.
 - 5) С его именем связано подписание Портсмутского договора с Японией.

Ответ:

--	--

2. Кто из представленных ниже деятелей культуры были современниками П.А. Столыпина? В ответе запишите **две цифры**, под которыми указаны эти деятели культуры.

1)



А.А. Блок

2)



К.П. Брюллов

3)



Н.В. Гоголь

4)



В.Я. Брюсов

Ответ:

--	--

52

Рассмотрите изображение и выполните задания.



И.Е. Репин. «17 октября 1905 г.»

1. Какие суждения о данном изображении являются верными? Выберите два суждения из пяти предложенных. Запишите в таблицу **цифры**, под которыми они указаны.

- 1) Сюжет картины связан с принятием царского Манифеста «Об усовершенствовании государственного порядка».
- 2) Картина явилась откликом на аграрную реформу П.А. Столыпина.
- 3) Картина явилась откликом на окончание Русско-японской войны.
- 4) Изображенное на картине событие свидетельствует о ликовании народа по поводу превращения России в республику.
- 5) Картина отражает настроения либеральных кругов российского общества, с воодушевлением встретивших предполагаемые преобразования.

Ответ:

--	--

2. Какие из представленных ниже картин принадлежат кисти того же художника? В ответе запишите две цифры, под которыми указаны эти картины.



*«Покорение Сибири
Ермаком»*



«Арест пропагандиста»



«Проводил»



*«Запорожцы пишут письмо
турецкому султану»*

Ответ:

--	--

Раздел III. Новейшая история

1

Рассмотрите изображение и выполните задания.



М.Б. Греков. «Тачанка»

1. Какие суждения о данном изображении являются верными? Выберите два суждения из пяти предложенных. Запишите в таблицу **цифры**, под которыми они указаны.

- 1) Автор картины является основоположником советской батальной живописи.
- 2) Автор картины был членом Ассоциации художников революционной России.
- 3) Художник работал в стиле авангарда.
- 4) Творчество автора картины приходится на конец XIX — начало XX в.
- 5) В том же стиле, что и автор картины, работали художники П.Н. Филонов, К.С. Малевич.

Ответ:

--	--

2. Какие из картин, представленных ниже, были созданы тем же художником? В ответе запишите **две цифры**, под которыми указаны эти картины.

1)



*«Трубачи
Первой конной»*

2)



*«1918 год
в Петрограде»*

3)



*«Смерть
комиссара»*

4)



*«Кавалерийская
атака»*

Ответ:

--	--

2

Рассмотрите изображение и выполните задания.



*1 августа — день памяти российских воинов,
погибших в Первой мировой войне*

1. Какие суждения о данном изображении являются верными? Выберите два суждения из пяти предложенных. Запишите в таблицу **цифры**, под которыми они указаны.

- 1) В годы Первой мировой войны Россия входила в блок «Антанта».
- 2) В ходе военных действий на Восточном фронте Россия не потерпела ни одного поражения.
- 3) В течение всей войны полномочия главнокомандующего исполнял император Николай II.
- 4) С этой войной связана блестящая операция русских войск — Брусиловский прорыв.
- 5) Годы Первой мировой войны — 1914–1921.

Ответ:

--	--

2. Кто из представленных ниже исторических деятелей был участником событий Первой мировой войны? В ответе запишите **две цифры**, под которыми указаны эти исторические деятели.



1)

С.О. Макаров



2)

А.В. Самсонов



3)

П.А. Столыпин



4)

А.А. Брусилов

Ответ:

--	--

Рассмотрите изображение и выполните задания.



А.А. Дейнека. «Оборона Петрограда»

1. Какие суждения, связанные с картиной, являются верными? Выберите два суждения из пяти предложенных. Запишите в таблицу **цифры**, под которыми они указаны.
 - 1) Картина посвящена событиям Гражданской войны и отображает борьбу Рабоче-крестьянской Красной армии с белыми войсками — противниками советского режима.
 - 2) Годы Гражданской войны — 1914–1916.
 - 3) Картина отображает трагические страницы Гражданской войны: много раненых, пострадавших, убитых на фронтах войны.
 - 4) Экономическая политика этого периода истории носила название нэпа.
 - 5) Именно в годы Гражданской войны были приняты Декрет о мире и Декрет о земле.

Ответ:

--	--

2. Какие из представленных ниже картин принадлежат кисти того же художника? В ответе запишите **две цифры**, под которыми указаны эти картины.



1)

«Тревожные ночи»



2)

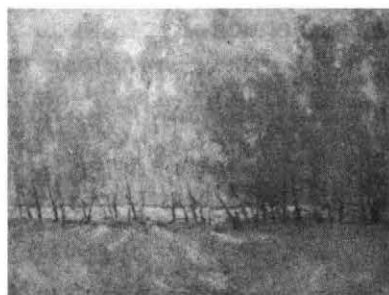
«Над городом»

3)



«Девочка у окна»

4)



«Солнце поднимается»

Ответ:

--	--

4

Рассмотрите изображение и выполните задания.



1. Какие суждения о данном изображении являются верными? Выберите два суждения из пяти предложенных. Запишите в таблицу **цифры**, под которыми они указаны.

- 1) Плакат посвящен событиям времен новой экономической политики.
- 2) Главной целью развития экономики в конце 1920-х гг. было создание парка тракторов.
- 3) Приведенный на плакате призыв относится к первым пятилеткам.
- 4) Руководителем страны в это время был И.В. Сталин.
- 5) В результате осуществления экономической политики СССР стал самой мощной индустриальной державой мира.

Ответ:

--	--

2. Какие из памятников, представленных ниже, были созданы в тот же период, когда происходили события, изображенные на плакате? В ответе запишите две цифры, под которыми они указаны.



1)

Памятник
«Рабочий и колхозница»



2)

Гостиница «Москва»



3)

Памятник
«Родина-мать зовёт»



4)

Памятник
А.С. Пушкину

Ответ:

--	--

Рассмотрите изображение и выполните задания.



А.А. Брусилов

1. Какие суждения о данном изображении являются верными? Выберите два суждения из пяти предложенных. Запишите в таблицу **цифры**, под которыми они указаны.
 - 1) А.А. Брусилов — участник Первой мировой войны, главнокомандующий Юго-Западным фронтом, а затем Верховный главнокомандующий Русской армией.
 - 2) Он был руководителем восстания Черноморского флота на крейсере «Очаков».
 - 3) Это один из первых генералов царской армии, признавший советскую власть.
 - 4) Генерал Брусилов был участником завоевания Средней Азии.
 - 5) С его именем связано подписание Портсмутского мира.

Ответ:

--	--

2. Кто из представленных ниже исторических деятелей был участником тех же событий, в которых участвовал генерал А.А. Брусилов? В ответе запишите две цифры, под которыми указаны эти исторические деятели.



1)

М.Д. Скобелев



2)

А.М. Самсонов



3)

К.П. Победоносцев



4)

Император Николай II

Ответ:

--	--

6

Рассмотрите изображение и выполните задания.



1. Какие суждения о данном документе являются верными? Выберите два суждения из пяти предложенных. Запишите в таблицу **цифры**, под которыми они указаны.

- 1) Декрет о мире предлагал всем воюющим народам и их правительствам заключить справедливый и демократический мир без аннексий и контрибуций.
- 2) Следствием принятия данного декрета было окончание Первой мировой войны.
- 3) Декрет о мире был принят на II съезде Советов в октябре 1917 г.
- 4) Декрет о мире был принят в 1921 г.
- 5) Вслед за Декретом о мире был подписан Брестский мирный договор.

Ответ:

--	--

2. Кто из представленных ниже исторических деятелей был участником съезда, на котором был принят этот декрет? В ответе запишите **две цифры**, под которыми они указаны.



В.И. Ленин



И.В. Сталин



А.В. Колчак



А.Ф. Керенский

Ответ:

--	--

Рассмотрите изображение и выполните задания.



*В.А. Серов. «Выступление В.И. Ленина
на II Всероссийском съезде Советов»*

1. Какие суждения о данном изображении являются верными? Выберите два суждения из пяти предложенных. Запишите в таблицу **цифры**, под которыми они указаны.
 - 1) Съезд провозгласил создание ВЧК во главе с Ф.Э. Дзержинским.
 - 2) На съезде была принята Декларация прав народов России.
 - 3) Съезд состоялся в октябре 1917 г.
 - 4) На съезде была провозглашена Российская Советская Федеративная Социалистическая Республика (РСФСР).
 - 5) На этом съезде было сформировано первое советское правительство — Совет народных комиссаров (СНК).

Ответ:

--	--

2. Кто из представленных ниже государственных деятелей занимал посты в первом советском правительстве? В ответе запишите **две цифры**, под которыми они указаны.

1)



И.В. Сталин

2)



К.Е. Ворошилов

3)



С.М. Буденный

4)



Л.Д. Троцкий

Ответ:

--	--

8

Рассмотрите изображение и выполните задания.



1. Какие суждения о данном документе являются верными? Выберите два суждения из пяти предложенных. Запишите в таблицу **цифры**, под которыми они указаны.

- 1) Данный декрет объявлял конфискацию помещичьих земель и отмену частной собственности на землю.
- 2) Согласно этому документу ликвидировалась крестьянская община и земля передавалась крестьянам в частную собственность.
- 3) Декрет был принят в 1921 г. в связи с переходом к новой экономической политике.
- 4) Декрет был принят на II съезде Советов в октябре 1917 г.
- 5) Декрет был принят в годы Гражданской войны.

Ответ:

--	--

2. Кто из представленных ниже государственных деятелей был участником съезда, на котором был принят «Декрет о земле»? В ответе запишите **две цифры**, под которыми они указаны.



1)

В.И. Ленин



2)

А.И. Гучков



3)

Л.Д. Троцкий



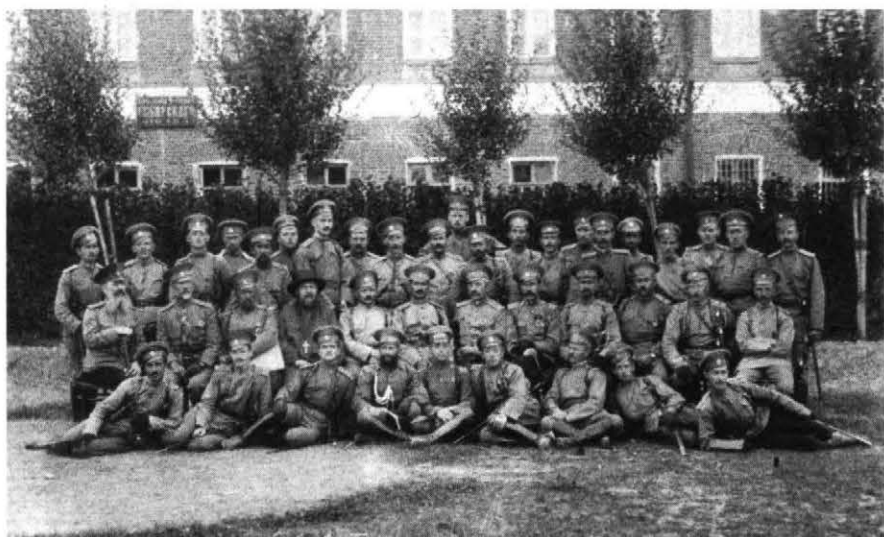
4)

А.Ф. Керенский

Ответ:

--	--

Рассмотрите изображение и выполните задания.



*1 августа — день памяти российских воинов,
погибших в Первой мировой войне*

1. Какие суждения о данном изображении являются верными? Выберите два суждения из пяти предложенных. Запишите в таблицу **цифры**, под которыми они указаны.
 - 1) Поводом к войне послужило убийство в Сараево австрийского эрцгерцога Франца Фердинанда.
 - 2) В результате Первой мировой войны прекратила свое существование только Российская империя.
 - 3) В войне участвовали две группировки стран: Германия, Австро-Венгрия, Османская империя, Болгария (Четверной союз) и Россия, Франция, Великобритания (Антанта).
 - 4) Крупнейшее сражение Первой мировой войны — оборона Порт-Артура.
 - 5) Годы Первой мировой войны — 1914–1922.

Ответ:

--	--

2. Кто из представленных ниже военачальников был участником Первой мировой войны? В ответе запишите **две цифры**, под которыми указаны эти военачальники.



1)

М.Д. Скобелев



2)

И.В. Гурко



3)

А.А. Брусилов



4)

А.В. Самсонов

Ответ:

--	--

10

Рассмотрите изображение и выполните задания.



А.А. Дейнека. «Оборона Севастополя»

1. Какие суждения, связанные с картиной, являются верными? Выберите два суждения из пяти предложенных. Запишите в таблицу **цифры**, под которыми они указаны.

- 1) Начало обороны Севастополя относится к 1941 г.
- 2) Оборона Севастополя продолжалась 250 дней.
- 3) События, изображенные на картине, относятся к 1942 г.
- 4) Командовал советскими войсками Г.К. Жуков.
- 5) Операция советских войск носила кодовое название «Багратион».

Ответ:

--	--

2. Какие из представленных ниже картин принадлежат тому же художнику? В ответе запишите **две цифры**, под которыми указаны эти картины.



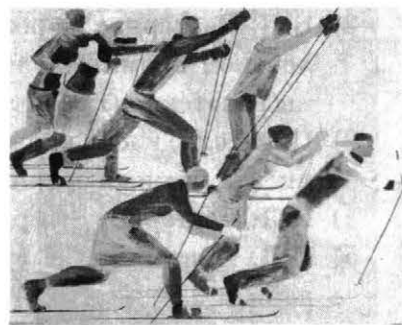
«Тревожные ночи»



«Ночной город»



«Ленинградка в 1941 г.»



«Лыжники»

Ответ:

--	--

Рассмотрите изображение и выполните задания.



Б.Л. Пастернак

1. Какие суждения о писателе и поэте, изображенном на фотографии, являются верными? Выберите два суждения из пяти предложенных. Запишите в таблицу **цифры**, под которыми они указаны.

 - 1) Б.Л. Пастернак был главным редактором журнала «Новый мир».
 - 2) Б.Л. Пастернак за роман «Доктор Живаго» был удостоен Нобелевской премии, вслед за этим подвергнут гонениям со стороны советского правительства.
 - 3) Писатель, изображенный на фотографии, много лет руководил писательскими организациями разного уровня.
 - 4) Б.Л. Пастернак — крупнейший поэт XX в.
 - 5) Б.Л. Пастернак — участник Первой мировой и Гражданской войн.

Ответ:

--	--

2. Кому из представленных ниже поэтов посвящал свои стихи Б.Л. Пастернак? В ответе запишите **две цифры**, под которыми указаны эти поэты.



1)

В.Я. Брюсов



2)

М.И. Цветаева



3)

А. Белый



4)

А.А. Блок

Ответ:

--	--

12

Рассмотрите изображение и выполните задания.



1. Какие суждения о данном военачальнике являются верными? Выберите два суждения из пяти предложенных. Запишите в таблицу **цифры**, под которыми они указаны.

- 1) Это портрет Маршала Советского Союза Г.К. Жукова.
- 2) Этот полководец, единственный в СССР, был маршалом двух стран.
- 3) Этот полководец был четырежды Героем Советского Союза, его заслуженно называли «Маршалом Победы».
- 4) Полководец, изображенный на фотографии, командовал Парадом Победы 24 июня 1945 г.
- 5) Этот полководец был народным героем Югославии.

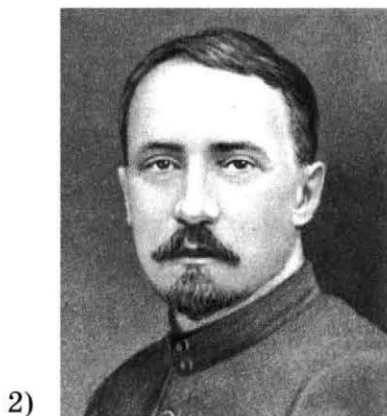
Ответ:

--	--

2. Кто из представленных ниже военачальников был участником Великой Отечественной войны? В ответе запишите **две цифры**, под которыми указаны эти военачальники.



И.С. Конев



Н.И. Подвойский



П.Е. Дыбенко



К.К. Рокоссовский

Ответ:

--	--

Рассмотрите изображение и выполните задания.



Н.С. Хрущев

1. Какие суждения о государственном деятеле, изображенном на фотографии, являются верными? Выберите два суждения из пяти предложенных. Запишите в таблицу **цифры**, под которыми они указаны.
- 1) С именем этого руководителя связано введение понятия «развитое социалистическое общество».
 - 2) Период руководства страной Н.С. Хрущева носит образное название «оттепель».
 - 3) С именем этого руководителя связано принятие Конституции СССР 1977 г.
 - 4) При Н.С. Хрущеве было положено начало реабилитации жертв сталинского произвола.
 - 5) При этом руководителе был подписан Заключительный акт Совещания по безопасности и сотрудничеству в Европе (Хельсинки).

Ответ:

--	--

2. Кто из представленных ниже деятелей культуры был ярким представителем этого исторического периода? В ответе запишите **две цифры**, под которыми они указаны.



1)

Э.Г. Багрицкий



2)

Е.А. Евтушенко



3)

Б.А. Ахмадулина



4)

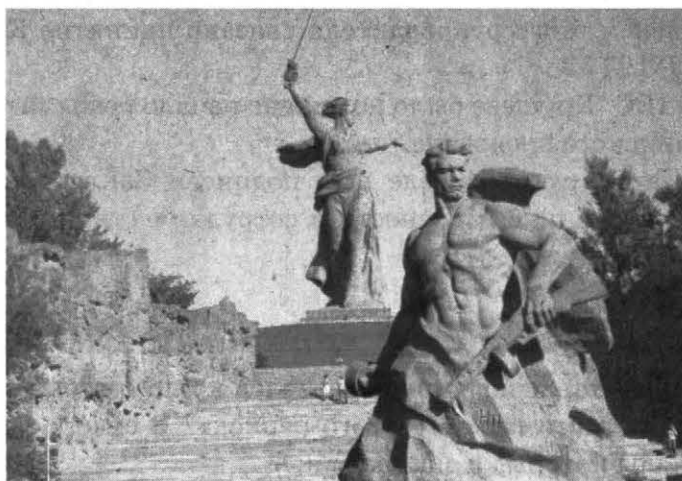
А.А. Фадеев

Ответ:

--	--

14

Рассмотрите изображение и выполните задания.



1. Какие суждения о памятнике, изображенном на фотографии, являются верными? Выберите два суждения из пяти предложенных. Запишите в таблицу **цифры**, под которыми они указаны.

- 1) Этот монумент посвящен героям Сталинградской битвы.
- 2) Монумент установлен на Мамаевом кургане.
- 3) Автор монумента — скульптор В.И. Мухина.
- 4) В тот же период была создана скульптура «Рабочий и колхозница».
- 5) Автор монумента — скульптор Е.В. Вучетич.

Ответ:

--	--

2. Какие монументы из представленных ниже посвящены событиям того же периода, что и изображенный на фотографии? В ответе запишите **две цифры**, под которыми указаны эти монументы.



Ответ:

--	--

Рассмотрите изображение и выполните задания.



А.Д. Сахаров

1. Какие суждения о данном изображении являются верными? Выберите два суждения из пяти предложенных. Запишите в таблицу **цифры**, под которыми они указаны.

- 1) А.Д. Сахаров — «отец» советской атомной бомбы.
- 2) А.Д. Сахаров — основатель и первый директор Института атомной энергии.
- 3) А.Д. Сахаров — ученый-физик, академик Академии наук СССР, один из создателей первой советской водородной бомбы, лауреат Нобелевской премии мира.
- 4) Он является главным организатором производства первой ракетно-космической техники и ракетного оружия СССР.
- 5) А.Д. Сахаров за свою правозащитную деятельность был лишен всех советских наград и премий и выслан из Москвы.

Ответ:

--	--

2. Кто из представленных ниже деятелей науки и культуры был соратником А.Д. Сахарова и разделял его взгляды? В ответе запишите **две цифры**, под которыми они указаны.

1)



С.П. Королев

2)



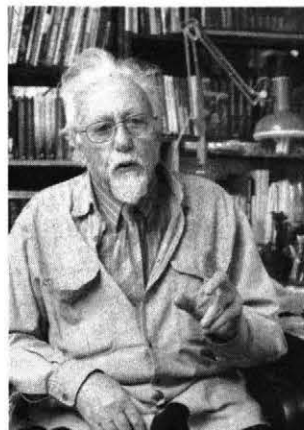
И.В. Курчатов

3)



А.И. Солженицын

4)



Ж.А. Медведев

Ответ:

--	--

16

Рассмотрите изображение и выполните задания.



А.И. Солженицын

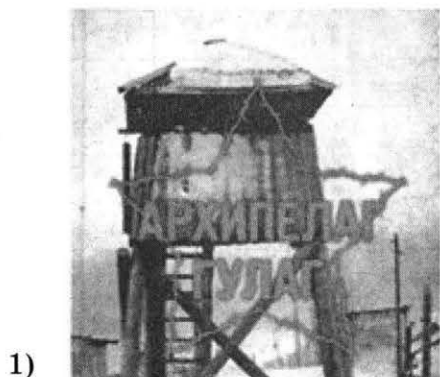
1. Какие суждения о данном изображении являются верными? Выберите два суждения из пяти предложенных. Запишите в таблицу **цифры**, под которыми они указаны.

- 1) А.И. Солженицын в течение ряда лет руководил писательскими организациями разного уровня.
- 2) А.И. Солженицын — русский писатель, публицист, общественный и политический деятель, лауреат Нобелевской премии.
- 3) Писатель был главным редактором журнала «Новый мир».
- 4) А.И. Солженицын — член Союза писателей.
- 5) В 1974 г. А.И. Солженицын был арестован, обвинен в измене Родине и выслан из СССР.

Ответ:

--	--

2. Какие из представленных ниже произведений принадлежат А.И. Солженицыну? В ответе запишите две **цифры**, под которыми указаны эти произведения.



«Архипелаг Гулаг»



«Жизнь и судьба»



3) «Доктор Живаго»



4) «Один день
Ивана Денисовича»

Ответ:

--	--

ОТВЕТЫ

Раздел I. Древность и Средневековье

№ задания		Ответ	№ задания		Ответ	№ задания		Ответ
1	1	14	12	1	13	23	1	12
	2	12		2	24		2	23
2	1	12	13	1	35	24	1	13
	2	24		2	12		2	34
3	1	23	14	1	12	25	1	13
	2	24		2	13		2	12
4	1	12	15	1	12	26	1	13
	2	14		2	34		2	12
5	1	14	16	1	12	27	1	24
	2	34		2	14		2	14
6	1	12	17	1	13	28	1	12
	2	34		2	14		2	12
7	1	13	18	1	12	29	1	13
	2	13		2	24		2	13
8	1	23	19	1	25	30	1	13
	2	14		2	24		2	12
9	1	13	20	1	14	31	1	23
	2	12		2	34		2	14
10	1	45	21	1	14	32	1	24
	2	13		2	13		2	24
11	1	24	22	1	13	33	1	24
	2	12		2	23		2	24

Раздел II. Новое время

№ задания		Ответ	№ задания		Ответ	№ задания		Ответ
1	1	23	19	1	23	37	1	24
	2	34		2	13		2	13
2	1	13	20	1	23	38	1	12
	2	14		2	23		2	34

№ задания		Ответ	№ задания		Ответ	№ задания		Ответ
3	1	12	21	1	23	39	1	34
	2	14		2	32		2	24
4	1	14	22	1	12	40	1	12
	2	13		2	12		2	14
5	1	23	23	1	13	41	1	15
	2	12		2	24		2	14
6	1	24	24	1	12	42	1	14
	2	24		2	13		2	14
7	1	34	25	1	15	43	1	12
	2	13		2	14		2	14
8	1	14	26	1	12	44	1	12
	2	24		2	13		2	14
9	1	45	27	1	13	45	1	12
	2	24		2	13		2	14
10	1	13	28	1	13	46	1	45
	2	13		2	14		2	14
11	1	12	29	1	12	47	1	13
	2	34		2	24		2	34
12	1	34	30	1	23	48	1	13
	2	14		2	13		2	34
13	1	24	31	1	12	49	1	13
	2	23		2	12		2	24
14	1	23	32	1	23	50	1	23
	2	14		2	24		2	14
15	1	12	33	1	12	51	1	13
	2	34		2	12		2	14
16	1	12	34	1	12	52	1	15
	2	23		2	12		2	24
17	1	12	35	1	23			
	2	14		2	14			
18	1	13	36	1	23			
	2	24		2	13			

Раздел III. Новейшая история

№ задания		Ответ	№ задания		Ответ	№ задания		Ответ
1	1	12	7	1	35	13	1	24
	2	14		2	14		2	23
2	1	14	8	1	14	14	1	12
	2	24		2	13		2	34
3	1	13	9	1	13	15	1	35
	2	13		2	34		2	34
4	1	34	10	1	12	16	1	25
	2	12		2	14		2	14
5	1	13	11	1	24			
	2	24		2	24			
6	1	13	12	1	13			
	2	12		2	14			

Справочное издание

Гевуркова Елена Алексеевна

**ЕГЭ
ПРАКТИКУМ
ПО ИСТОРИИ РОССИИ
ЗАДАНИЯ
С ИЛЛЮСТРАТИВНЫМ МАТЕРИАЛОМ
Подготовка к выполнению заданий ЕГЭ**

Издательство «**ЭКЗАМЕН**»

Гигиенический сертификат
№ РОСС RU.ПЩ01.Н00199 от 19.05.2016 г.

Главный редактор *Л. Д. Лаппо*

Редактор *Н. В. Павлова*

Технический редактор *Л. В. Павлова*

Корректоры *О. Ю. Казанцева, А. Г. Бакаляр*

Дизайн обложки *Л. В. Демьянова*

Компьютерная верстка *А. С. Федотова*

107045, Москва, Луков пер., д. 8.

www.examen.biz

E-mail: по общим вопросам: info@examen.biz;

по вопросам реализации: sale@examen.biz

тел./факс 8 (495) 641-00-30 (многоканальный)

Общероссийский классификатор продукции
ОК 005-93, том 2; 953005 — книги, брошюры, литература учебная

Отпечатано в соответствии с предоставленными материалами
в ООО «ИПК Парето-Принт», г. Тверь, www.pareto-print.ru

**По вопросам реализации обращаться по тел.:
8 (495) 641-00-30 (многоканальный).**

ЕГЭ ИСТОРИЯ

Издание гарантирует:

- ♦ выработку устойчивых навыков выполнения заданий
- ♦ избежание досадных оплошностей при записи верных ответов
- ♦ «натаскивание» ученика на безошибочное выполнение всех видов заданий с иллюстративным материалом

Автор пособия – ведущий специалист, принимающий непосредственное участие в разработке методических материалов для подготовки к выполнению контрольных измерительных материалов ЕГЭ

Это единственное пособие, которое включает:

- более 500 иллюстраций по всему курсу истории российской культуры
- задания с иллюстративным материалом формата ЕГЭ
- ответы ко всем заданиям

Если учащийся выполнит все задания данного пособия, он может с уверенностью сказать:

**Я готов к выполнению заданий ЕГЭ
с иллюстративным материалом по истории!**

**Рекомендованный комплект пособий для подготовки к ЕГЭ
по истории избавит Вас от необходимости покупать множество книг и
искать дополнительную информацию в Интернете**



ISBN 978-5-377-10465-0



9 785377 104650

Рекомендованные комплекты пособий аналогичной структуры выпускаются по всем школьным предметам, которые выносятся на ЕГЭ